



**T.C.
NALLIHAN KAYMAKAMLIĐI**

2024-2028 STRATEJİK PLANI

NALLIHAN ŐEHİT VURAL ARICI ANADOLU LİSESİ

sva.meb.k12.tr





*Eğitimdir ki bir milleti ya özgür,
bağımsız, şanlı ve yüce bir toplum halinde yaşatır
ya da onu köleliğe ve yoksulluğa iter.*

Mustafa Kemal ATATÜRK

Okul/Kurum Bilgileri

İli: Ankara		İlçesi: Nallıhan	
Adres:	Hacıbey Mahallesi Kültür Caddesi No:3 Ankara/Nallıhan	Coğrafi Konum (link)	https://goo.gl/maps/yzovg6P43RfjvVKG7
Telefon Numarası:	(0312) 785 45 90	Faks Numarası:	
e- Posta Adresi:	300279@meb.k12.tr	Web adresi:	http://sva.meb.k12.tr
Kurum Kodu:	300279	Öğretim Şekli:	Tam Gün



SUNUŞ

Sağlam temelleri olan, güçlü ve etkili kurumların inşası kendi misyonunu özümsemiş, vizyon ilkelerine sonuna kadar sadakat gösteren ve gelecek planlarını doğru, etkili bir biçimde tasarlayabilen ekiplerin gayretiyle oluşacaktır. Bilindiği üzere okullar aydınlık yarınlarımızın banisi, olmazsa olmaz kurumlarımızdır. Okulların güçlü kurumsal yapıya sahip olması, vizyon sahibi bir bakışla stratejik planlarını tasarlamış olmaları şüphesiz gelecekte daha sağlıklı kurumların ve daha güçlü bir toplumun inşasını sağlayacaktır.

Elbette etkili stratejik planlar tasarlanırken de gerçek verilerden hareket ederek, mevcut yapıyı doğru planlayarak gelecek projeksiyonunu net bir şekilde ortaya koyarak mümkün olacaktır. “Şehit Vural Arıcı Anadolu Lisesi Stratejik Planı” ile misyon ve vizyonumuz, kuruluş amacımıza uygun bir biçimde ortaya konulmuş, bu vizyona ulaşmak için açıkça amaçlar ve hedefler belirlenmiştir. Okulumuz stratejik planında 2024-2028 yılları amaçlarımız doğrultusunda, hedefler ve temalar ifade edilmiştir. Stratejik planın, Türk ve Türkiye yüzyılı idealini muştulayan bir belge olmasını ve gelecek yıllar için bizlere yol gösterici bir rota oluşturmasını temenni ederim.

Oğuz Kağan ŞALLI
Okul Müdürü

İÇİNDEKİLER

1. GİRİŞ VE STRATEJİK PLANIN HAZIRLIK SÜRECİ

- 1.1. Strateji Geliştirme Kurulu ve Stratejik Plan Ekibi
- 1.2. Planlama Süreci

2. DURUM ANALİZİ

- 2.1. Kurumsal Tarihçe
- 2.2. Uygulanmakta Olan Planın Değerlendirilmesi
- 2.3. Mevzuat Analizi
- 2.4. Üst Politika Belgelerinin Analizi
- 2.5. Faaliyet Alanları ile Ürün ve Hizmetlerin Belirlenmesi
- 2.6. Paydaş Analizi
- 2.7. Kuruluş İçi Analiz

- 2.7.1. Teşkilat Yapısı
- 2.7.2. İnsan Kaynakları
- 2.7.3. Teknolojik Düzey
- 2.7.4. Mali Kaynaklar
- 2.7.5. İstatistik Veriler

2.8. Dış Çevre Analizi (Politik, Ekonomik, Sosyal, Teknolojik, Yasal ve Çevresel Çevre Analizi -PESTLE)

2.9. Güçlü ve Zayıf Yönler ile Fırsatlar ve Tehditler (GZFT) Analizi

2.10. Tespit ve İhtiyaçların Belirlenmesi

3. GELECEĞE

BAKIŞ 3.1. Misyon

3.2. Vizyon

3.3. Temel Değerler

4. AMAÇ, HEDEF VE STRATEJİLERİN BELİRLENMESİ

- 4.1. Amaçlar
- 4.2. Hedefler
- 4.3. Performans Göstergeleri
- 4.4. Stratejilerin Belirlenmesi
- 4.5. Maliyetlendirme

5. İZLEME VE DEĞERLENDİRME

6. Tablo/Şekil/Grafikler/Ekle

2024-2028 STRATEJİK PLAN



I.BÖLÜM

GİRİŞ VE STRATEJİK PLANIN HAZIRLIK SÜRECİ



1.BÖLÜM

GİRİŞ VE STRATEJİK PLANIN HAZIRLIK SÜRECİ

1. GİRİŞ VE STRATEJİK PLANIN HAZIRLIK SÜRECİ

1.1. Strateji Geliştirme Kurulu ve Stratejik Plan Ekibi

Strateji Geliştirme Kurulu: Okul müdürünün başkanlığında, bir okul müdür yardımcısı, bir öğretmen ve okul/aile birliği başkanı ile bir yönetim kurulu üyesi olmak üzere 4 kişiden oluşan üst kurul kuruldu.

Stratejik Plan Ekibi: Okul müdürü tarafından belirlenen öğretmenler ve gönüllü velilerden oluştu.

Tablo 1. Strateji Geliştirme Kurulu ve Stratejik Plan Ekibi Tablosu

Strateji Geliştirme Kurulu Bilgileri		Stratejik Plan Ekibi Bilgileri	
Adı Soyadı	Ünvanı	Adı Soyadı	Ünvanı
Oğuz Kağan ŞALLI	Okul Müdürü	Kübra ARABA	Rehber Öğretmen
-	Müdür Yardımcısı	Betül ÜNAL ÇİÇEK	Öğretmen
Erdoğan ÇALIÇUKUR	Öğretmen	Çisem BIYIKLI	Öğretmen
Gürcan YÜKSEL	Okul Aile Birliği Başkanı	Ayşe TETİK	Öğretmen
Fazlı ZORLU	Okul-Aile Birliği Yönetim Kurulu Üyesi	Şükrü ATILKAN	Öğretmen
		Ebubekir AFŞAR	Öğretmen

1.2. Planlama Süreci:

Okulumuzun Stratejik Planına (2024-2028) Okul Gelişim Yönetim Ekibi (OGYE) tarafından, Okulumuzun öğretmenler odasında, çalışma ve yol haritası belirlendikten sonra Müdür başkanlığında Stratejik Plan Hazırlama Komisyonu oluşturulmuştur.

Önceden hazırlanan anket formlarında yer alan sorular katılımcılara yöneltilmiş ve elde edilen veriler birleştirilerek paydaş görüşleri oluşturulmuştur. Okulumuzun stratejik planı hazırlanırken paydaşlarımızın tümünün fikirlerini almaya azami ölçüde dikkat edildi gelişmeye açık yönlerimizi tehditlerimizi fırsatlarımızı ve güçlü yönlerimiz tespit edildi. Geleceğe yönelik misyon, vizyon, amaç-hedefler ve performans göstergeleri doğrultusunda daha güçlü işbirlikleri oluşturmayı ve paydaşlarımızdan daha çok destek sağlamayı hedefleyen plan okulumuzu daha ileriye götürmek için verdiğimiz ve vereceğimiz çabaların yol haritası olacaktır.

2024-2028 STRATEJİK PLAN



II.BÖLÜM DURUM ANALİZİ



2.BÖLÜM

DURUM ANALİZİ

2. DURUM ANALİZİ

Okulumuzun Stratejik Planına (2024-2028) Stratejik Plan Üst Kurulu ve Stratejik Planlama Ekibi tarafından, Okulumuzun toplantı salonunda, çalışma ve yol haritası belirlendikten sonra taslak oluşturularak başlanmıştır,

2024-2028 dönemi stratejik plan hazırlanması sürecinde Üst Kurul (Strateji Geliştirme Kurulu) ve Stratejik Plan Ekibinin oluşturulması ile çalışma takvimi kapsamında ilk aşamada durum analizi çalışmaları yapılmış ve durum analizi aşamasında paydaşlarımızın plan sürecine aktif katılımını sağlamak üzere paydaş anketi ve görüşmeler yapılmıştır.

Durum analizinin ardından geleceğe yönelim bölümüne geçilerek okulumuzun amaç, hedef, gösterge ve eylemleri belirlenmiştir.

2.1. Kurumsal Tarihçe

1993-1994 Eğitim-Öğretim yılında ilk kez açılan okulumuz ilçemiz İmam Hatip Lisesi binasında Nallıhan Anadolu Lisesi adıyla eğitim ve öğretime başlamıştır. Ankara Valiliği'nin 12.12.1996 tarih ve 316/3503 sayılı olurları ile okulumuzun ismi NALLIHAN ŞEHİT VURAL ARICI ANADOLU LİSESİ olarak değiştirilmiştir. Okulumuz 1997-1998 Eğitim-Öğretim yılında Fatih Mahallesindeki yeni hizmet binasına taşınmış ve 2003-2004 Eğitim-Öğretim yılına kadar bu binada hizmet vermiştir. 2003-2004 Eğitim-Öğretim yılı başında Nallıhan Şehit Ömer Boztepe Çok Programlı Lisesi ile Nallıhan Şehit Vural Arıcı Anadolu Lisesi hizmet binalarının değiştirilmesi ile okulumuz şu andaki hizmet binasında hizmet vermeye başlamıştır.

2.2. Uygulanmakta Olan Stratejik Planın Değerlendirilmesi

Uygulanmakta olan stratejik planın değerlendirilmesi açısından eski plana bakıldığında belirtilen kısa vadeli görevlerin sürdüğü ancak eski stratejik planda zikredilen başarı göstergelerinin gerçekleşmesi için daha geniş bir sürece ihtiyaç duyulduğu görülmüştür. Bu bağlamda yeni hedef ve performans göstergelerinin daha doğru bir çerçevede belirlendiği, yeni yapılacak stratejik planın hazırlanmasında geçmiş birikim ve tecrübenin aktarılması yoluyla geleceğe yönelik bir hedef ve performans göstergeleri belirlendi.

Ayrıca yeni stratejik planda mevcut çevre şartlarının farklı paydaşların daha da geliştirilmesi çalışmalarına yer verilmesi gerektiği vurgulanmıştır. Ek olarak yeni stratejik planın işe koşulmasında çevre, veli, öğretmen ve öğrenci değişkenlerinin önemli bir risk oluşturabileceği değerlendirilebilir. Bu hususta iyi ve tam anlamlı, paydaşlarının kavradığı bir üst politika uygulanması gereği kararlaştırılmıştır.

2.3. Yasal Yükümlülükler ve Mevzuat Analizi

Yasal yükümlülüklerinin ve mevzuat analizinin yapılmış olması kurumun faaliyet alanlarının belirlenmesine ve misyonunun oluşturulmasına katkı sağlamaktadır. Yine bu aşamada kanuni yükümlülükler ile kurumumuzun yürütmekte olduğu program ve faaliyetler arasındaki bağlantının yapılması gerekmektedir. Bu aşamada yapılacak faaliyetler ile kanuni yükümlülükler arasındaki bağlantının bir liste halinde belirtilmesi aralarındaki irtibatın sağlanması açısından fayda sağlayacaktır. Bu kapsamda hazırlanan stratejik planda kurumumuzun insan kaynakları açısından da personel durumuna ilişkin olarak da personelin

cinsiyet dağılımı, yaş dağılımı ve eğitim durumuna yönelik listeler düzenlenmiştir. Okulun çalışma usulleri ve iş süreçlerine ilişkin olarak Milli Eğitim Bakanlığının ve Ankara Valiliğinin mevzuat ve yönetmeliklerine uygun hareket edilmektedir. Okul tarafından öğrencilerin akademik, sosyal ve eğitsel açıdan geliştirilmesi ve onların sağlıklı, değer sahibi bir birey olarak toplum hayatına katılmalarını sağlamak okulun amacıdır. Okul tarafından sunulan sosyal etkinlik, değer, bilişsel ve duyuşsal kazanımlar, sportif ve akademik gelişimlerinin sağlanması niteliklerin artırılmasına katkı sağlamaktadır. Ayrıca mevcut çağ nüfusunun doğru akademik kariyer planlaması yapmasına yönelik tanıtım ve gelişim faaliyetleri de yürütülmektedir.

2.4. Üst Politika Belgeleri Analizi

Üst politika belgeleri;

- 12. Kalkınma Planı
- Cumhurbaşkanlığı Programı,
- Orta Vadeli Program,
- Cumhurbaşkanlığı Yıllık Programı,
- Millî Eğitim Bakanlığı Stratejik Planı,
- İl Millî Eğitim Müdürlüğü Stratejik Planı,
- İlçe Millî Eğitim Müdürlüğü Stratejik Planı ile
- Okul/kurumu ilgilendiren ulusal, bölgesel ve sektörel strateji eylem planlarını

Üst politika belgelerinde belirtilen ilke ve hususlara uygun olarak okulumuz stratejik planında da uyumlu ve gelişmeye açık kazanımlara yer verilmiştir.

Tablo 2. Üst Politika Belgeleri Analizi Tablosu

Üst Politika Belgesi	İlgili Bölüm/Referans	Verilen Görevler/İhtiyaçlar
80,81,142, 149, 254, 473	12. Kalkınma Planı	Eğitime eşit erişim, öğrenci becerilerinin geliştirilmesi, bilişim ve yapay zekânın eğitim ortamlarına taşınması, yeşil dönüşüme destek, eğitim metodlarının geliştirilmesi,
P 427	Cumhurbaşkanlığı Programı	Savunma sanayi alanında katkı sağlayacak gençlerin yetiştirilmesi, turizm ile ülke tanıtımına katkı sağlanması
28, 13	Orta Vadeli Program	Eğitim ve istihdam işbirliğini geliştirmek, afet ve olağanüstü durumlara hazırlık eğitimleri
	Millî Eğitim Stratejik Planı	2053, 2071 eğitim hedefleri, Türkiye Yüzyılı Vizyonu, eğitim sistemini yeniliklere açık bir hale getirmek, engelli bireylerin toplum hayatına katılımları
	İlçe Millî Eğitim Müdürlüğü Stratejik Planı	Amaç Hedef ve Göstergeler

2.5. Faaliyet Alanları ile Ürün/Hizmetlerin Belirlenmesi

Tablo 3. Faaliyet Alanlar/Ürün ve Hizmetler Tablosu

Faaliyet Alanı	Ürün/Hizmetler
Öğretim-eğitim faaliyetleri	Öğrenci İşleri Kayıt-nakil işleri Devam- devamsızlık Sınıf geçme Sınav hizmetleri
Rehberlik faaliyetleri	Öğrencilere rehberlik yapmak Velilere rehberlik etmek Rehberlik faaliyetlerini yürütmek
Sosyal faaliyetler	Özgüven ve sorumluluk duygusu geliştirmeye, yeni ilgi alanları oluşturmaya, millî, manevî, ahlaki, insanî ve kültürel değerleri kazandırmaya yönelik bilimsel, sosyal, kültürel, sanatsal ve sportif alanlarda öğrenci kulübü ve toplum hizmeti kapsamındaki ürün ve hizmetler
Sportif faaliyetler	Temel spor eğitimi çerçevesinde performans ve rekabete dayalı olmayan, bir sonraki eğitim düzeyine hazırlamayı amaçlayan çok yönlü fiziksel ve oyunsal etkinlikler
Kültürel ve sanatsal faaliyetler	İl ve ilçenin kültürel ve sanatsal faaliyetleri takip edilmektedir. Ayrıca kültür ve sanat farkındalığının geliştirilmesi
İnsan kaynakları faaliyetleri (mesleki gelişim faaliyetleri, personel etkinlikleri...)	Millî Eğitim Bakanlığı, İl Millî Eğitim ve İlçe Millî Eğitim tarafından uygulanan hizmetiçi eğitimler ve işbaşı gelişim faaliyetleri, öğretmen ve personel eğitimleri
Okul aile birliği faaliyetleri	Kermesler, geziler, yardımlar, mezuniyetler vb.
Öğrencilere yönelik faaliyetler	Bilişsel, duyuşsal ve motor becerilerin geliştirilmesi faaliyetleri, çevre duyarlılığı, doğa ve hayvan sevgisi, kitap okuma, yardımlaşma kültürü
Ölçme değerlendirme faaliyetleri	Akademik başarının arttırılmasına yönelik kazanım değerlendirme sınavlarının yapılması
Öğrenme ortamlarına yönelik faaliyetler	Çevre düzenlemesi, sınıf eğitim mobilyalarının tamamlanması, akıllı tahta ve bilişim sistemlerinin eğitime entegrasyonu
Ders dışı faaliyetler	Gezi, piknik, iftar, yarışmalar

2.6. Paydaş Analizi

Kurumumuzun temel paydaşları öğrenci, veli, öğretmen olmakla birlikte eğitimin dışsal etkisi nedeniyle okul çevresinde etkileşim içinde bulunan geniş bir paydaş kitlesi bulunmaktadır. Paydaşlarımızın görüşleri anket, toplantı, dilek ve istek kutuları, elektronik ortamda iletilen önerilerde dâhil olmak üzere çeşitli yöntemlerle sürekli olarak alınmaktadır. Paydaş analizimizde;

Paydaşlar, okulumuzun hizmetleri ile ilgisi olan, doğrudan veya dolaylı, yönde etkilenen veya etkileyen kişi, grup veya kurumlardır. İç Paydaşlar ve Dış Paydaşlar olarak sınıflandırılmıştır.

İç Paydaşlar: İç paydaşlar, kurumdan etkilenen veya etkileyen kuruluş içindeki kişi, grup veya ilgili/bağlı kuruluşlardır. Eğitim ve öğrenme uzun yıllar süren zorlu bir süreçtir. Eğitimde “iç paydaşlar” kavramının özel bir konumu vardır.

Dış Paydaşlar: Kurumun faaliyetlerinden etkilenen veya etkileyen okulumuz dışındaki kişi, grup, kurum ve kuruluşlardır. Ayrıca okulumuzun faaliyet alanlarını kullanan veya bunlardan yararlanan kişi, grup, kurum ve kuruluşlardır. Öğrencilerimizi eğitim hizmeti sürecinin “sosyal ürünleri” olarak düşündüğümüzde en genelde sorumlu birer yurttaş olarak yetiştirdiğimiz öğrencilerimizin içinde yer aldığı toplum da dış paydaş olarak algılanmaktadır.

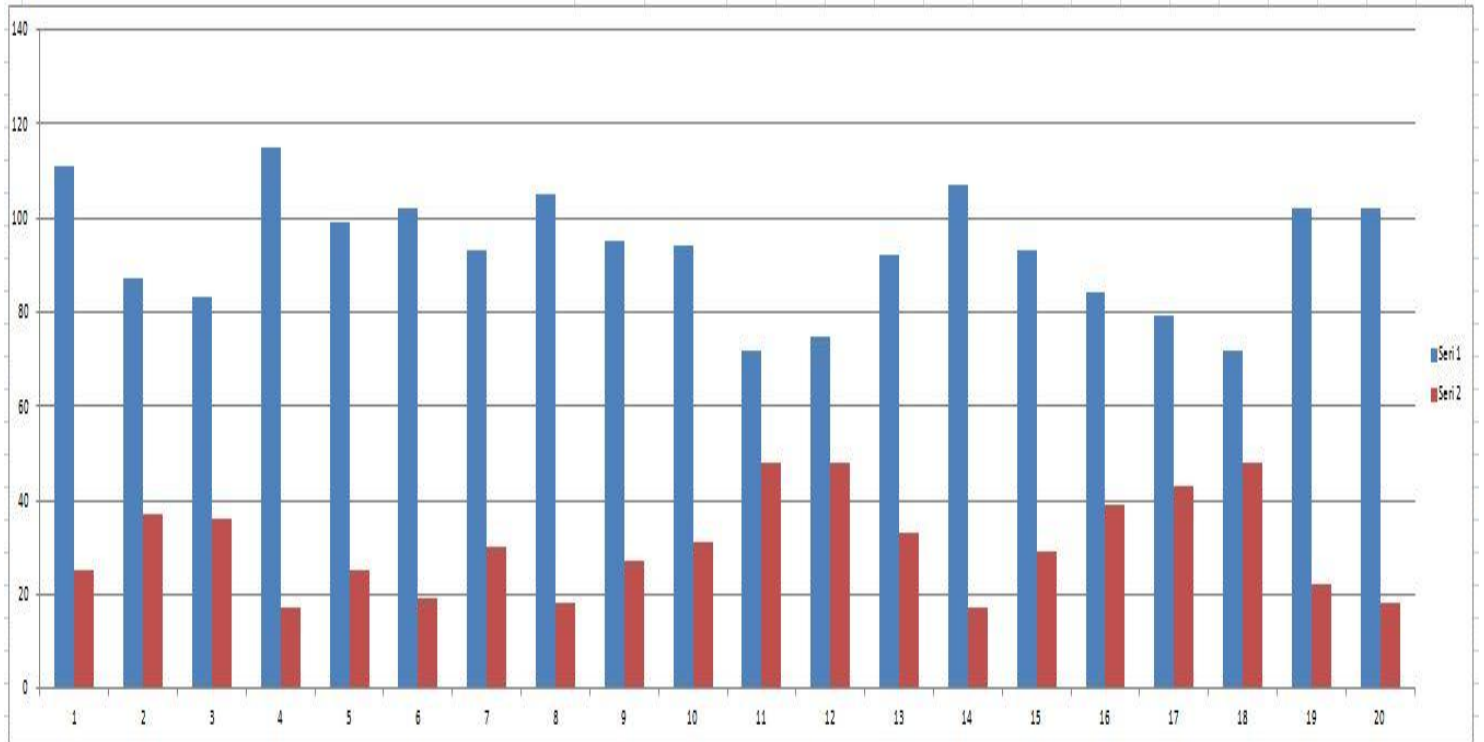
PAYDAŞLAR	İÇ PAYDAŞ	DIŞ PAYDAŞ
İlçe Milli Eğitim Müdürü		x
Kaymakamlık		x
Diğer Okul / Kurum Yönetici ve Çalışanları		x
Tüm Öğrencilerimiz	x	
Velilerimiz	x	
Okul-Aile Birliği	x	
Okul Yöneticilerimiz İdari kadromuz	x	
Öğretmenlerimiz	x	
Rehber öğretmenimiz	x	
Hizmetlimiz	x	
Mezun Öğrencilerimiz		x
Okulumuzun Öğrenci servisleri		x
Okul Kantin işletmecisi	x	
Nallıhan Meslek Yüksek Okulu		x
Nallıhan Kapalı Spor Salonu		x
Nallıhan Belediyesi		x
İlçe Emniyet teşkilatı		x
STK, Sendikalar		x

Paydaş Anketi

Aşağıda verilen anketler, okulumuz paydaşları olan öğrenci, veli ve öğretmenlere uygulanmıştır. Google Formlar üzerinden hazırlanan anket çalışmasında hiçbir şekilde kimlik bilgisi beyanı istenmemiştir. Anket çalışması üç günlük bir süre için açık tutulmuştur. Toplamda anketimize 226 kişi katılmıştır.

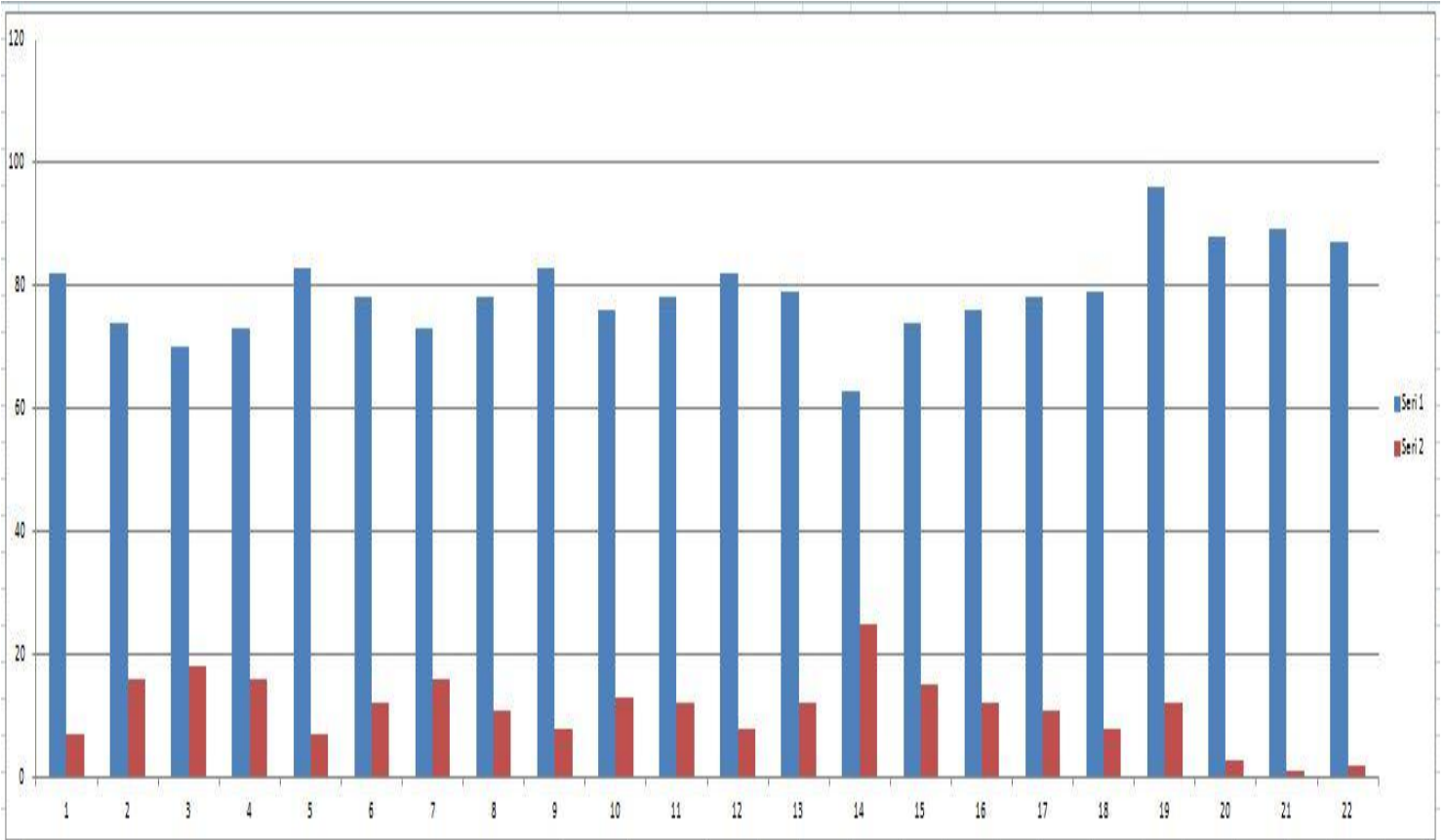
Öğrenci Anketi: Katılıyorum Mavi, Katılmıyorum Kırmızı

		KATILYORUM	KATILMIYORUM
1	Okulda kendimi güvende hissediyorum	111	25
2	Okul temiz ve hijyeniktir.	87	37
3	Okulun fiziki koşulları yeterlidir.	83	36
4	Okul, yeni kabul edilen öğrencilere uygun desteği sağlar.	115	17
5	Farklı kültürden gelen öğrencilerin bu okulda memnuniyetle karşılanacağını düşünüyorum.	99	25
6	Öğretmenlerime ihtiyaç duyduğumda kolaylıkla görüşebilirim.	102	19
7	Okul müdürüne ihtiyaç duyduğumda kolaylıkla görüşebilirim.	93	30
8	Okul rehberlik servisinden ihtiyaçlarım doğrultusunda faydalanabiliyorum.	105	18
9	Okul kişisel hedefler belirlemede ve bu hedefleri ulaşmada yeterli rehberlik ediyor.	95	27
10	Okulda yer almam için birçok fırsat var.	94	31
11	Okul bana yeterli ders dışı etkinlik olanakları sunuyor.	72	48
12	Okul kulüpleri amaçlarına uygun şekilde gelişmeye katkı sağlıyor.	75	48
13	Öğretmenlerim sınıfta adil kurallara sahipler ve tarafsızlar.	92	33
14	Öğretmenlerim beni daha iyi performans göstermem için teşvik ediyor.	107	17
15	Öğretmenlerim derslerin işlenişinde farklı ve ilgi çekici yöntemler kullanır.	93	29
16	Sınav ve ödevlerin beni değerlendirmek için adil ve yeterli olduğunu düşünüyorum.	84	39
17	Okulda düzenlene sanatsal ve kültürel faaliyetler yeterlidir.	79	43
18	Okulda öğrencilerin görüşleri dikkate alınır.	72	48
19	Okul kantininde yeterli ve sağlıklı yiyecekler var.	102	22
20	DYK'leri yeterli buluyorum.	102	18



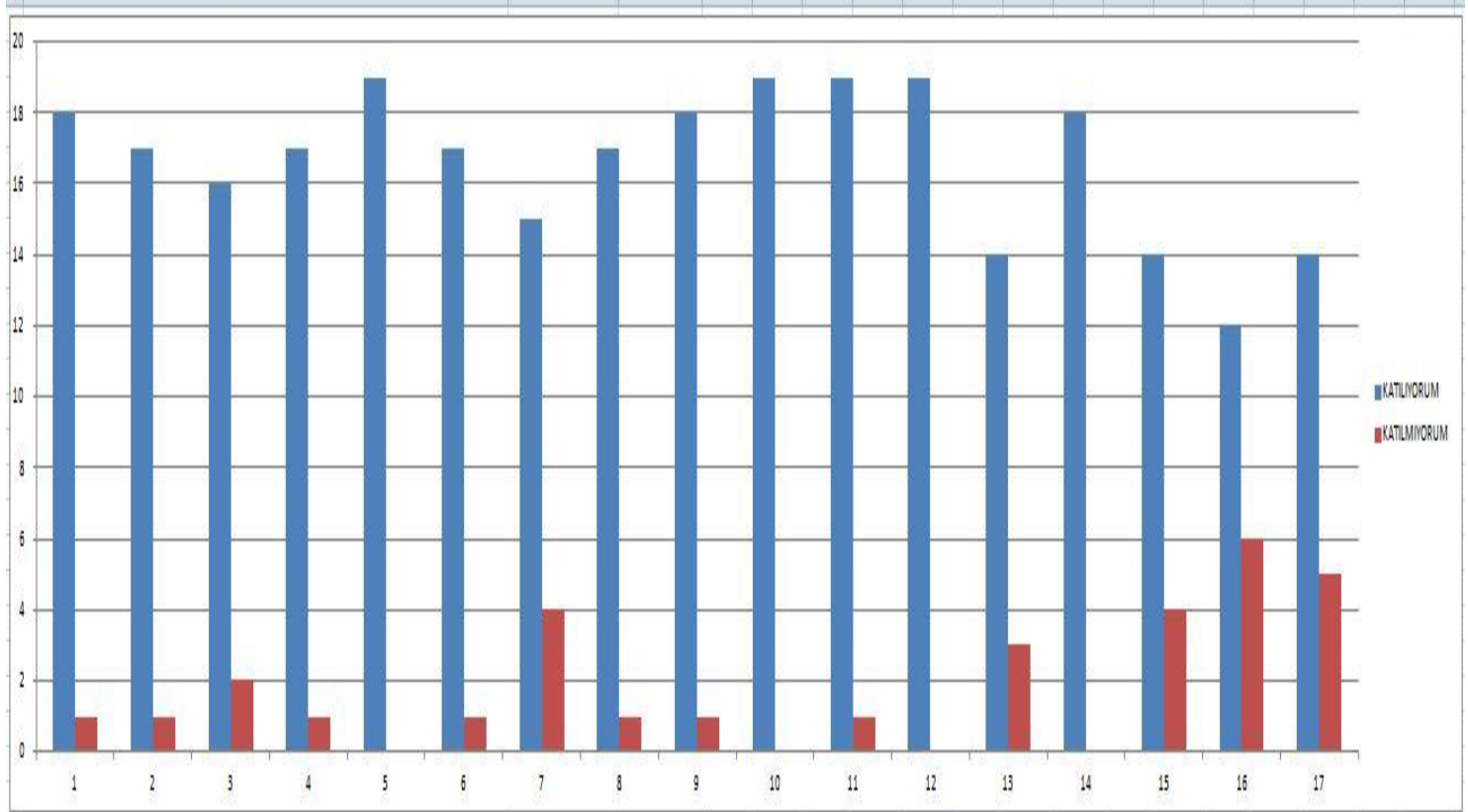
Veli Anketi: Katılıyorum Mavi, Katılmıyorum Kırmızı

	KATILYORUM	KATILMIYORUM
1 Okulun misyonu ve vizyonunu tam olarak anlıyorum.	82	7
2 Okulda eğitim ve yönetim kalitesi sürekli olarak gelişiyor.	74	16
3 Okul temiz ve hijyeniktir.	70	18
4 Okul, öğrencilerin ve personelin güvenliğini sağlamak için uygun güvenlik önlemleri alır.	73	16
5 Okul, yeni kabul edilen öğrencilere uygun desteği sağlar.	83	7
6 Okul, çocuğumun okumaya olan ilgisini geliştirmesine yardımcı olabilir.	78	12
7 Okul, çocuğumun öğrenme ilgisini güçlendiriyor.	73	16
8 Okul çocuğumun ahlaki gelişimin teşvik edebilir.	78	11
9 Okulda kullanılan değerlendirme yöntemleri çocuğumun gelişimini tüm yönleriyle anlamama yardımcı oluyor.	83	8
10 Okul, çocuğumun öğrenme performansı ve gelişimi hakkında beni iyibilgilendiriyor.	76	13
11 Okul çocuğuma duygusal rahatsızlık ve öğrenme güçlükleri ile karşılaştığımda yeterli desteği ve rehberlik sağlıyor.	78	12
12 Öğretmenlerin benimle iletişim kurma yöntemlerinden memnunuz.	82	8
13 Herhangi bir problem durumunda müdür endişelerime cevap veriyor.	79	12
14 Okulda, vellerin ihtiyaçlarına uygun eğitim faaliyetleri düzenlenir.	63	25
15 Okul, çocukların gelişimini desteklemek için velilerle iyi bir ilişki kurar.	74	15
16 Okul, aktif veli katılımını teşvik eder.	76	12
17 Okulun veli etkinliklerine aktif olarak katılırım.	78	11
18 Bir veli olarak okula aidiyet hissediyorum.	79	8
19 Çocuğumun ev ödevlerini tamamlamasını sağlarım.	96	12
20 Çocuğumu okumaya teşvik ederim.	88	3
21 Çocuğumun her gün okula gitmesini sağlarım	89	1
22 Çocuğumun eğitiminde aktif bir ortağım.	87	2



Öğretmen Anketi: Katılıyorum Mavi, Katılmıyorum Kırmızı

	KATILYORUM	KATILMIYORUM
1 Okulun misyonu ve vizyonunu tam olarak anlıyorum.	18	1
2 Okulda eğitim ve yönetim kalitesi sürekli olarak gelişiyor.	17	1
3 Okul temiz ve hijyeniktir.	16	2
4 Okul, öğrencilerin ve personelin güvenliğini sağlamak için uygun güvenlik önlemleri alır.	17	1
5 Okul, yeni kabul edilen öğrencilere uygun desteği sağlar.	19	0
6 Okulumuz mesleki yeterliliğini geliştirmek için eğitim fırsatları sunuyor.	17	1
7 Okul yönetimiz öğretmenleri etkin bir şekilde yönlendiriyor.	15	4
8 Okulumuz, öğrencilerin öğrenme ilgisini uyandıracak bir öğrenme ortamını oluşturmuştur.	17	1
9 Etkili bir öğretmen olmak için ihtiyaç duyduğum kaynaklara erişimim var.	18	1
10 Bana sunulan kaynakları kullanmak için yeterli eğitime sahibim.	19	0
11 Okulumuz, farklı ihtiyaçları olan öğrencileri desteklemek için etkin bir politikası vardır.	19	1
12 Okulumuz müfredat uygulamasını etkin bir şekilde izler.	19	0
13 Okulumuz, velilere uygun etkinlikler düzenlemektedir.	14	3
14 Diğer öğretmenlerle iş birliği yaparım.	18	0
15 Okul personeli arasında dostane bir ilişki sürdürülür.	14	4
16 Takım ruhumuz ve moralimiz yüksek.	12	6
17 Okulumuza aidiyet hissediyorum.	14	5



2.7. Okul/Kurum İçi Analiz

Kuruluş içi analiz; insan kaynaklarının yetkinlik düzeyi, kurum kültürü, teknoloji ve bilişim altyapısı, fiziki ve mali kaynaklara ilişkin analizlerin yapılarak okulun mevcut kapasitesinin değerlendirilmesidir. Ayrıca, bu bölümde okulun teşkilat şemasına da yer verilmiştir.

Etkili bir okul içi analiz süreci; okulun kaynaklarını, varlıklarını, özelliklerini, yeterliliklerini, yeteneklerini, fırsat alanlarını ve başarısızlıklarını belirlemek için okul/kurumun içinde etkileşime giren tüm bileşenlerinin değerlendirildiği bir süreçtir. Okul içi analiz sürecinde yararlanılabilecek farklı araçlar vardır. Her bir aracın analiz sürecinin bir dışlisi olarak sunacağı katkı değerlidir. Okulumuzun kurum içi analiz sürecinde kullandığı araçların içerikleri ve nasıl erişim sağlayabileceklerine dair bilgiler Tablo 4’te verilmiştir.

Tablo 4.Okul/Kurum İçi Analiz İçerik Tablosu

Okul/Kurum İçi	Analiz İçerik Tablosu																																																																																																
Öğrenci sayıları	9: 33 10: 41 11: 55 12: 66 Toplam: 195																																																																																																
Akademik başarı verileri	2023 YKS TYT SONUÇLARI																																																																																																
	TEST	SORU SAYISI	ÖĞR. SAYISI	D	Y	OKUL NET ORT.	TÜRKİYE NET ORT	TÜRKÇE TESTİ	40	46	923	659	15,29	20,02	SOSYAL BİL. TESTİ	20	46	347	311	5,29	8,69	TEMEL MAT. TESTİ	40	46	242	198	3,83	8,22	FEN BİLİMLERİ TESTİ	20	46	79	156	0,59	3,55																																																														
	TEST	SORU SAYISI	ÖĞR. SAYISI	D	Y	OKUL NET ORT.	TÜRKİYE NET ORT																																																																																										
	TÜRKÇE TESTİ	40	46	923	659	15,29	20,02																																																																																										
	SOSYAL BİL. TESTİ	20	46	347	311	5,29	8,69																																																																																										
	TEMEL MAT. TESTİ	40	46	242	198	3,83	8,22																																																																																										
	FEN BİLİMLERİ TESTİ	20	46	79	156	0,59	3,55																																																																																										
	2023 YKS AYT SONUÇLARI																																																																																																
	TEST	DERS ADI	SORU SAY.	ÖĞR. SAY.	D	Y	OKUL NET ORT.	TÜRK NET ORT	TDE-SOS BİL-1	TÜRK DİLİ VE ED.	24	36	273	314	4,68	5,76	TARİH-1	10	33	73	138	0,82	1,73	COĞRAFYA-1	6	32	52	94	0,65	1,30	SOSYAL BİL.-2	TARİH-2	11	27	86	113	1,79	1,81	COĞRAFYA-2	11	27	116	136	2,62	2,44	FELSEFE GRUBU	12	26	88	128	1,74	1,84	DİN KÜL. VE AB.		6	24	60	36	2,00	1,39	MAT. MATEMATİK	40	37	149	192	2,30	7,58	FEN BİL.	FİZİK	14	22	52	99	0,86	2,52	KİMYA	13	12	13	37	0,06	1,77	BİYOLOJİ	13	18	28	99	- 0,38	2,08	YDT	İNGİLİZCE	80	8	234	232	19,58	39,24
	TEST	DERS ADI	SORU SAY.	ÖĞR. SAY.	D	Y	OKUL NET ORT.	TÜRK NET ORT																																																																																									
	TDE-SOS BİL-1	TÜRK DİLİ VE ED.	24	36	273	314	4,68	5,76																																																																																									
		TARİH-1	10	33	73	138	0,82	1,73																																																																																									
		COĞRAFYA-1	6	32	52	94	0,65	1,30																																																																																									
	SOSYAL BİL.-2	TARİH-2	11	27	86	113	1,79	1,81																																																																																									
		COĞRAFYA-2	11	27	116	136	2,62	2,44																																																																																									
		FELSEFE GRUBU	12	26	88	128	1,74	1,84																																																																																									
	DİN KÜL. VE AB.		6	24	60	36	2,00	1,39																																																																																									
		MAT. MATEMATİK	40	37	149	192	2,30	7,58																																																																																									
	FEN BİL.	FİZİK	14	22	52	99	0,86	2,52																																																																																									
		KİMYA	13	12	13	37	0,06	1,77																																																																																									
BİYOLOJİ		13	18	28	99	- 0,38	2,08																																																																																										
YDT	İNGİLİZCE	80	8	234	232	19,58	39,24																																																																																										
2023 YKS PUAN ORTALAMALARI																																																																																																	
TYT PUANI	SAYISAL PUANI	SÖZEL PUANI	EŞİT AĞIRLIK PUANI	265,26795	218,2002	245,101761	235,11797																																																																																										
TYT PUANI	SAYISAL PUANI	SÖZEL PUANI	EŞİT AĞIRLIK PUANI																																																																																														
265,26795	218,2002	245,101761	235,11797																																																																																														

Sosyal-kültürel-bilimsel vesportif başarı verileri	2024 Türkiye Yüzyılı Alpagut Türkiye 1.Si Okçuluk 2024 Yarışmalarına Katılım
Öğrenme stilleri envanteri	Okul rehberlik servisi tarafından uygulanmaktadır.
Devam-devamsızlık verileri	Devamsızlığı önleme, müdahale ve yönlendirme komisyonun aktif takibi Ramla İşbirliği Yaparak İlçe Devamsızlık Stratejisinin Belirlenmesi Velilere düzenli bilgi verilmesi
Okul disiplinini	Okul rehberlik servisi tarafından uygulanmaktadır.
İnsan kaynakları verileri	1 idareci, 18 öğretmen, 1 memur, 4 hizmetli (Typ) 2 Doktora, 4 yüksek lisans
Öğretmenlerin hizmete katılım oranları	%100
Öğrenme ortamı verileri	11 Sınıf 1 Kütüphane 1 Konferans Salonu 1 Voleybol Sahası 1 Basketbol Sahası
Okul/kurum ortamını değerlendirme anketi	Okul rehberlik servisi tarafından uygulanmaktadır.

2.7.2. İnsan Kaynakları

Çalışan Bilgileri Tablosu

Unvan	Erkek	Kadın	Toplam
Okul Müdürü ve Müdür Yardımcısı	1	0	1
Sınıf Öğretmeni	0	0	0
Branş Öğretmeni	11	8	18
Rehber Öğretmen	0	1	1
İdari Personel	1	0	1
Yardımcı Personel	0	3	3
Güvenlik Personeli	0	0	0
Toplam Çalışan Sayıları	14	12	24

Tablo 5. Çalışanların Görev Dağılımı

Çalışanın Ünvanı	Görevleri
Okul /Kurum Müdürü	<ol style="list-style-type: none">1. Kanun, tüzük, yönetmelik, yönerge, program ve emirlere uygun olarak görevlerini yürütmek,2. Görev dağılımını yapmak3. Kurul ve zümre toplantılarının yapılmasını sağlar,4. Okulu düzen ve disipliniyle ilgili tedbirleri alır,5. Öğretmenlerin ve öğrencilerin nöbet görev ve yerlerini belirlenmesini sağlar, onaylar ve uygulamaya koyar,6. Haftalık ders programlarının düzenlenmesini sağlar, onaylar ve uygulamaya koyar. Stratejik plan ve bütçe önerilerini gerekçeli olarak hazırlar, ilgili makama sunar, yetkisinde bulunan bütçe giderlerini gerçekleştirir, takip eder, giderlerle ilgili belgeleri zamanında düzenletir, harcamalarla ilgili azami tasarrufun sağlanmasına özen gösterir.7. Okul binası ve eklentilerinin sabotaj, yangın, hırsızlık ve diğer tehlikelere karşı korunması için gerekli koruyucu güvenlik tedbirlerinin alınmasını sağlar.8. Okulun amaçlarına uygun olarak yönetilmesinden, değerlendirilmesinden ve geliştirmesinden sorumludur.9. Okul müdürü, görev tanımında belirtilen diğer görevleri de yapar.
Müdür Yardımcısı	<ol style="list-style-type: none">1. Ders okutur2. Toplantı, tören, gezi, inceleme ve benzeri etkinliklere ilişkin işleri yapar.3. Okul veya kurumun bina, tesis, araç ve gerecinin düzeni, temizliği, bakımı ile kullanılabilir durumda bulundurulması ve korunmasını sağlar.4. Öğrencilerle ilgili defter, dosya ve belgeleri düzenler.5. Diploma, tasdikname, not çizelgesi, karne, öğrenim belgesi ve benzeri belgeleri imzalar.6. Okul veya kurumda; kurs, seminer, kamp ve benzeri etkinliklerin düzenlenip yürütülmesinde müdürün vereceği görevleri yürütür.7. Görevlendirildiğinde, kurul, komisyon ve ekiplere başkanlık eder.8. Çizelgeye göre nöbet tutar, nöbetçi öğretmen ve öğrencileri izler, nöbet raporlarını inceler, varsa müdür başyardımcısına veya bulunmadığı durumlarda da müdüre iletir.9. Görevlendirildiğinde, muayene ve kabul komisyonu ile sayım kuruluna başkanlık eder, bu konulardaki iş ve işlemleri yürütür.10. Görevlendirildiğinde, taşınır mal kayıt ve kontrol memurluğu görevini ilgili mevzuatına göre yürütür.11. Görevlendirildiğinde, burs ve yatılılıkla ilgili iş ve işlemlerin yürütülmesini sağlar.12. Görevlendirildiğinde, taşınır kayıt kontrol yetkilisi görevini yürütür.13. Görevlendirildiğinde gerçekleştirme yetkilisi görevini yürütür.14. Müdür yardımcıları, görev tanımında belirtilen diğer görevleri de yapar.
Öğretmenler	<ol style="list-style-type: none">1. Öğretmenler, kendilerine verilen sınıfın veya şubenin derslerini, programda belirtilen esaslara göre plânlamak, okutmak, bunlarla ilgili uygulama ve deneyleri yapmak, ders dışında okulun eğitim-öğretim ve yönetim işlerine etkin bir biçimde katılmak ve bu konularda kanun, yönetmelik ve emirlerde belirtilen görevleri yerine getirmekle yükümlüdürler.2. Sınıf öğretmenleri, okuttukları sınıfı bir üst sınıfta da okuturlar.3. İlköğretim okullarının 4 üncü ve 5 inci sınıflarında özel bilgi, beceri ve yetenek isteyen; beden eğitimi, müzik, görsel sanatlar, din kültürü ve ahlâk bilgisi, yabancı dil ve bilgisayar dersleri branş öğretmenlerince okutulur.4. Derslerini branş öğretmeni okutan sınıf öğretmeni, bu ders saatlerinde yönetimce verilen eğitim-öğretim görevlerini yapar.5. Okulun bina ve tesisleri ile öğrenci mevcudu, yatılı-gündüzlü, normal veya ikili öğretim gibi durumları göz önünde bulundurularak okul müdürlüğünce düzenlenen nöbet çizelgesine göre öğretmenlerin, normal öğretim yapan okullarda gün süresince, ikili öğretim yapan okullarda ise kendi devresinde nöbet tutmaları sağlanır.6. Yönetici ve öğretmenler; Resmî Gazete, Tebliğler Dergisi, genelge ve duyurulardan elektronik ortamda yayımlananları Bakanlığın web sayfasından takip

	eder. 7. Elektronik ortamda yayımlanmayanları ise okur, ilgili yeri imzalar ve uygularlar. 9. Öğretmenler dersleri ile ilgili araç-gereç, laboratuvar ve işliklerdeki eşyayı, okul kütüphanesindeki kitapları korur ve iyi kullanılmasını sağlarlar.
Yönetim İşleri ve Büro Memuru	1. Müdür veya müdür yardımcıları tarafından kendilerine verilen yazı ve büro işlerini yaparlar. 2. Gelen ve giden yazılarla ilgili dosya ve defterleri tutar, yazılanların asıl veya örneklerini dosyalar ve saklar, gerekenlere cevap hazırlarlar. 3. Memurlar, teslim edilen gizli ya da şahıslarla ilgili yazıların saklanmasından ve gizli tutulmasından sorumludurlar. 4. Öğretmen, memur ve hizmetlilerin özlük dosyalarını tutar ve bunlarla ilgili değişiklikleri günü gününe işlerler. 5. Arşiv işlerini düzenlerler. 6. Müdürün vereceği hizmete yönelik diğer görevleri de yaparlar.
Yardımcı Hizmetler Personeli	1. Yardımcı hizmetler sınıfı personeli, okul yönetimince yapılacak plânlama ve iş bölümüne göre her türlü yazı ve dosyayı dağıtmak ve toplamak, 2. Başvuru sahiplerini karşılamak ve yol göstermek, 3. Hizmet yerlerini temizlemek, 4. Aydınlatmak ve ısıtma yerlerinde çalışmak, 5. Nöbet tutmak, 6. Okula getirilen ve çıkarılan her türlü araç-gereç ve malzeme ile eşyayı taşıma ve yerleştirme işlerini yapmakla yükümlüdürler. 7. Bu görevlerini yaparken okul yöneticilerine ve nöbetçi öğretmene karşı sorumludurlar.

Tablo 6. İdari Personelin Hizmet Süresine İlişkin Bilgiler

Hizmet Süreleri	2024 Yılı İtibarıyla	
	Kişi Sayısı	%
1-4 Yıl		
5-6 Yıl		
7-10 Yıl	1	
10.....Üzeri		

Tablo 7. Okul/Kurumda Oluşan Yönetici Sirkülasyonu Oranı

	Yıl İçerisinde Okul/Kurumdan Ayrılan Yönetici Sayısı			Yıl İçerisinde Okul/Kurumda Göreve Başlayan Yönetici Sayısı		
	2021	2022	2023	2021	2022	2023
TOPLAM	1	1	3	3	1	2

Tablo 8. İdari Personelin Katıldığı Hizmet İçi Programları

Tablo 9. Öğretmenlerin Hizmet Süreleri (Yıl İtibarıyla)

Hizmet Süreleri	Kadın	Erkek	Toplam
1-3 Yıl	2	2	4
4-6 Yıl	4	0	4
7-10 Yıl	1	2	3
11-15 Yıl	2	1	3
16-20	0	0	0
20 ve üzeri	1	4	5

Tablo 10. Kurumda Gerçekleşen Öğretmen Sirkülasyonunun Oranı

	Yıl İçerisinde Kurumdan Ayrılan Öğretmen Sayısı			Yıl İçerisinde Kurumda Göreve Başlayan Öğretmen Sayısı		
	2021	2022	2023	2021	2022	2023
TOPLAM	8	8	2	7	7	4

Tablo 11. Öğretmenlerin Katıldığı Hizmet İçi Eğitim Programları**Tablo 12. Kurumdaki Mevcut Hizmetli/ Memur Sayısı**

	Görevi	Erkek	Kadın	Eğitim Durumu	Hizmet Yılı	Toplam
1	Memur	2		Ortaokul	4	
2	Hizmetli		3	Lise		4
3					
4					
5						
6						

Tablo 13. Çalışanların Görev Dağılımı

Çalışanın Ünvanı	Görevleri
Okul /Kurum Müdürü	<ol style="list-style-type: none">10. Kanun, tüzük, yönetmelik, yönerge, program ve emirlere uygun olarak görevlerini yürütmek,11. Görev dağılımını yapmak12. Kurul ve zümre toplantılarının yapılmasını sağlar,13. Okulu düzen ve disipliniyle ilgili tedbirleri alır,14. Öğretmenlerin ve öğrencilerin nöbet görev ve yerlerini belirlenmesini sağlar, onaylar ve uygulamaya koyar,15. Haftalık ders programlarının düzenlenmesini sağlar, onaylar ve uygulamaya koyar. Stratejik plan ve bütçe önerilerini gerekçeli olarak hazırlar, ilgili makama sunar, yetkisinde bulunan bütçe giderlerini gerçekleştirir, takip eder, giderlerle ilgili belgeleri zamanında düzenler, harcamalarla ilgili azami tasarrufun sağlanmasına özen gösterir.16. Okul binası ve eklentilerinin sabotaj, yangın, hırsızlık ve diğer tehlikelere karşı korunması için gerekli koruyucu güvenlik tedbirlerinin alınmasını sağlar.17. Okulun amaçlarına uygun olarak yönetilmesinden, değerlendirilmesinden ve geliştirmesinden sorumludur.18. Okul müdürü, görev tanımında belirtilen diğer görevleri de yapar.
Müdür Yardımcısı	<ol style="list-style-type: none">15. Ders okutur16. Toplantı, tören, gezi, inceleme ve benzeri etkinliklere ilişkin işleri yapar.17. Okul veya kurumun bina, tesis, araç ve gerecinin düzeni, temizliği, bakımı ile kullanılabilir durumda bulundurulması ve korunmasını sağlar.18. Öğrencilerle ilgili defter, dosya ve belgeleri düzenler.19. Diploma, tasdikname, not çizelgesi, karne, öğrenim belgesi ve benzeri belgeleri imzalar.20. Okul veya kurumda; kurs, seminer, kamp ve benzeri etkinliklerin düzenlenip yürütülmesinde müdürün vereceği görevleri yürütür.21. Görevlendirildiğinde, kurul, komisyon ve ekiplere başkanlık eder.22. Çizelgeye göre nöbet tutar, nöbetçi öğretmen ve öğrencileri izler, nöbet raporlarını inceler, varsa müdür başyardımcısına veya bulunmadığı durumlarda da müdüre iletir.23. Görevlendirildiğinde, muayene ve kabul komisyonu ile sayım kuruluna başkanlık eder, bu konulardaki iş ve işlemleri yürütür.24. Görevlendirildiğinde, taşınır mal kayıt ve kontrol memurluğu görevini ilgili mevzuatına göre yürütür.25. Görevlendirildiğinde, burs ve yatılılıkla ilgili iş ve işlemlerin yürütülmesini sağlar.26. Görevlendirildiğinde, taşınır kayıt kontrol yetkilisi görevini yürütür.27. Görevlendirildiğinde gerçekleştirme yetkilisi görevini yürütür.28. Müdür yardımcıları, görev tanımında belirtilen diğer görevleri de yapar.
Öğretmenler	<ol style="list-style-type: none">8. Öğretmenler, kendilerine verilen sınıfın veya şubenin derslerini, programda belirtilen esaslara göre plânlamak, okutmak, bunlarla ilgili uygulama ve deneyleri yapmak, ders dışında okulun eğitim-öğretim ve yönetim işlerine etkin bir biçimde katılmak ve bu konularda kanun, yönetmelik ve emirlerde belirtilen görevleri yerine getirmekle yükümlüdürler.9. Sınıf öğretmenleri, okuttukları sınıfı bir üst sınıfta da okuturlar.10. İlköğretim okullarının 4 üncü ve 5 inci sınıflarında özel bilgi, beceri ve yetenek isteyen; beden eğitimi, müzik, görsel sanatlar, din kültürü ve ahlâk bilgisi, yabancı dil ve bilgisayar dersleri branş öğretmenlerince okutulur.11. Derslerini branş öğretmeni okutan sınıf öğretmeni, bu ders saatlerinde yönetimce verilen eğitim-öğretim görevlerini yapar.12. Okulun bina ve tesisleri ile öğrenci mevcudu, yatılı-gündüzlü, normal veya ikili öğretim gibi durumları göz önünde bulundurularak okul müdürlüğünce düzenlenen nöbet çizelgesine göre öğretmenlerin, normal öğretim yapan okullarda gün süresince, ikili öğretim yapan okullarda ise kendi devresinde nöbet tutmaları sağlanır.

	<p>13. Yönetici ve öğretmenler; Resmî Gazete, Tebliğler Dergisi, genelge ve duyurulardan elektronik ortamda yayımlananları Bakanlığın web sayfasından takip eder.</p> <p>14. Elektronik ortamda yayımlanmayanları ise okur, ilgili yeri imzalar ve uygularlar.</p> <p>9. Öğretmenler dersleri ile ilgili araç-gereç, laboratuvar ve işliklerdeki eşyayı, okul kütüphanesindeki kitapları korur ve iyi kullanılmasını sağlarlar.</p>
Yönetim İşleri ve Büro Memuru	<p>7. Müdür veya müdür yardımcıları tarafından kendilerine verilen yazı ve büro işlerini yaparlar.</p> <p>8. Gelen ve giden yazılarla ilgili dosya ve defterleri tutar, yazılanların asıl veya örneklerini dosyalar ve saklar, gerekenlere cevap hazırlarlar.</p> <p>9. Memurlar, teslim edilen gizli ya da şahıslarla ilgili yazıların saklanmasından ve gizli tutulmasından sorumludurlar.</p> <p>10. Öğretmen, memur ve hizmetlilerin özlük dosyalarını tutar ve bunlarla ilgili değişiklikleri günü gününe işlerler.</p> <p>11. Arşiv işlerini düzenlerler.</p> <p>12. Müdürün vereceği hizmete yönelik diğer görevleri de yaparlar.</p>
Yardımcı Hizmetler Personeli	<p>8. Yardımcı hizmetler sınıfı personeli, okul yönetimince yapılacak plânlama ve iş bölümüne göre her türlü yazı ve dosyayı dağıtmak ve toplamak,</p> <p>9. Başvuru sahiplerini karşılamak ve yol göstermek,</p> <p>10. Hizmet yerlerini temizlemek,</p> <p>11. Aydınlatmak ve ısıtma yerlerinde çalışmak,</p> <p>12. Nöbet tutmak,</p> <p>13. Okula getirilen ve çıkarılan her türlü araç-gereç ve malzeme ile eşyayı taşıma ve yerleştirme işlerini yapmakla yükümlüdürler.</p> <p>14. Bu görevlerini yaparken okul yöneticilerine ve nöbetçi öğretmene karşı sorumludurlar.</p>

Tablo 14. Okul/kurum Rehberlik Hizmetleri

Mevcut Kapasite				Mevcut Kapasite Kullanımı ve Performans					
Psikolojik Danışman Norm Sayısı	Görev Yapan Psikolojik Danışman Sayısı	İhtiyaç Duyulan Psikolojik Danışman Sayısı	Görüşme Odası Sayısı	Danışmanlık Hizmeti Alan			Rehberlik Hizmetleri İle İlgili Düzenlenen Eğitim/Paylaşım Toplantısı vb. Faaliyet Sayısı		
				Öğrenci Sayısı	Öğretmen Sayısı	Veli Sayısı	Öğretmenlere Yönelik	Öğrencilere Yönelik	Velilere Yönelik
1	1	0	1	195	19	195			

2.7.3.Teknolojik Düzey

Okulumuz FATİH Projesi kapsamında sistem odası, etkileşimli tahtalar ve fiber optik internet ağı ile donatılmıştır. Öğretmenlerimize ve öğrencilerimize sağlanan etkileşimli tahtalarla uyumlu tabletler ve öğretmenlerimize verilen etkileşimli tahta eğitim seminerleri bu teknolojik eğitim fırsatından yararlanma olanağını daha da üst seviyeye çekmiştir. Bununla birlikte öğretmenlere verilen hizmet içi eğitim benzeri bir eğitimin öğrencilerimize verilmemiş ve henüz planlanmamış olması bu imkanın öğrenci kısmının eksik olmasına neden olmuştur. Daha öncesinden beri kullanılmakta olan üst birimlerle DYS ortamında elektronik ortamda yazışmalar yine yapılabilmektedir. Ancak kısa bir süre sonra Bilginet adlı sistemin kullanımına entegrasyon gerçekleşecektir. Velilere mail sistemi üzerinden ulaşılabilmektedir. Okulumuz Web sitesi kullanımında olup tüm paydaşlarımız okulumuzla ilgili haberleri buradan görebilmektedirler. İdari kısımda Bilgisayar, yazıcı, fotokopi makinesi, telefon cihazları kullanılmaktadır. Depreme karşı yürütülen inşaat çalışmaları sonunda 6 adet dış cephe, 10 adet de iç cephe olmak üzere toplam 16 adet kamera ile okulumuz daha güvenli hale gelmiştir. Yakın bir zamana dek ilçemizin gösteri merkezi olan günümüzde de ilçemizdeki birçok resmi programa ev sahipliği yapan çok amaçlı salonumuzun teknolojik eksikliğini giderilmesi hedeflenmektedir.

Tablo 15. Teknolojik Araç-Gereç Durumu

Araç-Gereçler	2024	2025	2026	İhtiyaç
Akıllı Tahta Sayısı	20	20	20	0
Masaüstü Bilgisayar Sayısı	5	10	10	5
Taşınabilir Bilgisayar Sayısı	3	5	5	2
Projeksiyon Sayısı	1	1	1	
TV Sayısı	2	3	3	1
Yazıcı Sayısı	5	6	7	2
Fotokopi Makinası Sayısı	2	4	5	3
Kamera	16	26	26	10
İnternet Bağlantı Hızı	150 Mbps			

Okul/kurumun fiziki mekânlar açısından mevcut ve ihtiyaç durumunun da ortaya konulması gerekmektedir.

Tablo 16. Fiziki Mekân Durumu

Fiziki Mekân	Var	Yok	Adedi	İhtiyaç	Açıklama
Öğretmen Çalışma Odası	X				
Ekipman Odası		X			
Kütüphane	X				
Rehberlik Servisi	X				
Resim Odası	X				
Müzik Odası		X			
Çok Amaçlı Salon	X				
Spor Salonu		X			

2.7.4. Mali Kaynaklar

Kurumun mali kaynakları, bütçe büyüklüğü, döner sermaye, okul-aile birliği gelirleri, kantin vb. gelirler ve harcama kalemleri ortaya konulur. Bütçe işlemlerinin kim tarafından yürütüldüğü belirtilir. Enflasyon oranı da dikkate alınarak plan dönemi boyunca gerçekleşecek kaynak artışı tahmini olarak belirlenir.

Tablo 17. Kaynak Tablosu

Kaynak Tablosu	2024	2025	2026	2027	2028	Toplam Maliyet
Genel Bütçe	5.000	6.700	9.112	12.575	17.856	51.242
Valilik Ve Belediyelerin Katkısı	0	0	0	0	0	0
Diğer AB ve Sosyal Dayanışma Fonları	0	0	0	0	0	0
0	0	0	0	0	0	0
0	0	0	0	0	0	0
TOPLAM	5.000	6.700	9.112	12.575	17.856	51.242

Tablo 18. Harcama Kalemler

Harcama Kalemi	Çeşitleri
Personel	Sözleşmeli olarak çalışan personelin (sekreter temizlik, güvenlik) ücret, vergi, sigorta vb. giderleri
Onarım	Okul/kurum binası ve tesisatlarıyla ilgili her türlü küçük onarım; makine, bilgisayar, yazıcı vb. bakım giderleri
Sosyal-sportif faaliyetler	Etkinlikler ile ilgili giderler
Temizlik	Temizlik malzemeleri alımı
İletişim	Telefon, faks, internet, posta, mesaj giderleri
Kırtasiye	Her türlü kırtasiye ve sarf malzemesi giderleri

Tablo 19. Gelir-Gider Tablosu

YILLAR	2021		2022		2023	
	GELİR	GİDER	GELİR	GİDER	GELİR	GİDER
Temizlik	2580		2876		3191	
Küçük Onarım						
Bilgisayar Harcamaları						
Büro Makinaları Harcamaları						
Telefon						
Sosyal Faaliyetler						
Kırtasiye						
GENEL		2580		2876		3191

2.7.5. İstatistikî Veriler

Okul/kurumla ilgili her türlü sayısal veriler geriye dönük olarak (en az 3 yıllık) verilir.

İstatistikî veriler kapsamında incelenecek hususlar;

- Okulda 75 erkek 120 kız olmak üzere toplam 195 öğrencimiz mevcuttur. Sınıflarımız içerisinde 11/D şubesi 10 öğrenci sayısı ile en az öğrenci sayısına sahip iken 12/B şubesi ise 28 öğrenci ile en kalabalık şubedir. Okulda kaynaştırma öğrencisi bulunmamaktadır ancak bir adet yeterlilik durumuna göre 1 dersten BEP hazırlanan öğrencimiz mevcuttur.
- Okulumuzda hâlihazırda Destekleme ve Yetiştirme Kursları kapsamında 7 adet kurs devam etmektedir. Ayrıca Halk Eğitim üzerinden Kimya, İngilizce ve Spor branşlarında çeşitli kurslar sürdürülmektedir. Söz konusu kursların akademik başarımız üzerinde artırıcı bir etkisinin olduğu düşünülmektedir.
- Okulumuzun akademik başarısı puanla öğrenci alan bir okul olmadığımız için çok yüksek değildir. Ancak okulumuzda eğitim öğretim faaliyetlerine katılan öğrencilerin akademik başarılarının hızla arttığı ve üniversiteye yerleşme konusunda istekli oldukları ve başarı durumunun gelişmekte olduğu söylenebilir. Gelecekte de daha iyi olma konusunda gerekli özverili çalışmaların sürdürülmektedir. Mevcut durumda üç adet sınıf tekrarı yapan öğrencimiz mevcuttur.
- Okulumuzda bu yıl Diyanet İşleri Başkanlığı'nın öncülüğünde Filistine Yardım Kermesine katılım sağlamıştır. Kermeste okulumuza ait stanttan velilerimizin ve öğrencilerimizin desteğiyle ciddi bir yardım sağlanmıştır. Yıl içerisinde belirli gün ve haftalar çizelgesinde yer alan bütün önemli günler, dini ve milli bayramlar takip edilmekte ve kutlanmaktadır. Okulumuzda kutlanan belirli günler ve haftalar kutlama programı okulda mevcut olan kulüpler tarafından paylaştırılmış durumdadır. Söz konusu etkinlikler büyük bir ciddiyet içerisinde tüm öğretmenler tarafından kutlanmaktadır.

- Okulumuzda sene sonu için bir sergi ve mayıs ayı içerisinde bir gezi organizasyonu planlanmaktadır.
- Okulumuz öğretmenlerinden Oğuz K. ŞALLI ve Mehmet Güler'in alanlarıyla alakalı olarak çeşitli konularda makaleleri mevcuttur.
- Öğrenci devam durumu açısından son dönemde yapılan yönetmelik değişiklikleri üzerine öğrenciler devamsızlık konusunda ciddi olarak takip edilmektedirler. Özellikle Devamsızlığı Önleme komisyonu bu hususta çalışmalarını yürütmektedir. Ayrıca okul idaresi sürekli olarak devamsızlıkları takip ederek ve velileri bilgilendirerek sağlıklı bir sürecin yürütülmesi konusunda gayret sarf etmektedir.
- Sosyal kulüplerin yine bu yıl yapılan yönetmelik değişiklikleri uyarınca sosyal sorumlulukların yerine getirilmesi konusunda çeşitli öğrencilerle etkinlikler yürütmektedirler.
- Personel devam durumu konusunda kurumumuzda herhangi bir sorun yoktur. Ayrıca tüm personele izin konusunda gerekli mevzuat bilgisi verilmiştir.
- Rehberlik hizmetleri (yararlanan öğrenci sayısı ve diğer faaliyetleri),

Bireysel Rehberlik Faaliyetleri

ASAMA_1	ASAMA_2	ASAMA_3	M	M	M	VELI_TOPLAM
Bilgi Verme Çalışmaları	Akademik Gelişim	Üst Öğrenime Geçiş Sınavları	38	27		
İşbirliği	Toplantılar	Sınıf Başarı Değerlendirme Toplantıları				
Müşavirlik	Öğretmene Yönelik	BEP Hazırlama				
Bilgi Verme Çalışmaları	Akademik Gelişim	Üst Öğrenim Kurumlarının Tanıtılması	76	44		
Yönetme Ve İzleme	Sosyal Ve Kültürel Faaliyetler		1	3		
Bilgi Verme Çalışmaları	Akademik Gelişim	Öğrenciyi İlgilendiren Yönetmelikler				
İşbirliği	Toplantılar	Okul Psikososyal Destek Hizmetleri Toplantıları				
İşbirliği	Toplantılar	Diğer Kurum/Kuruluş Toplantıları				
Bilgi Verme Çalışmaları	Akademik Gelişim	Ders Seçimi	63	42		
Bireyi Tanıma Çalışmaları	Sınıf Risk Haritası	Sınıf Risk Haritası - Geribildirim	115	69		
Bilgi Verme Çalışmaları	Sosyal Duygusal Gelişim	Akran Arabuluculuğu	5	5		
Müşavirlik	Veliye Yönelik	Ebeveynlik Becerileri				
İşbirliği	Toplantılar	BEP Geliştirme Birimi Toplantıları				
Program Yönetimi, Araştırma, Proje	RPD Hizmetleri Yürütme Komisyonu Toplantısının Yapılması					
Bireyi Tanıma Çalışmaları	Sınıf Risk Haritası	Sınıf Risk Haritası - Sonuç Değerlendirme	115	69		
Müşavirlik	Veliye Yönelik	Ders Seçimi				16
İşbirliği	Toplantılar	Şube Öğretmenler Kurulu Toplantıları				
Bilgi Verme Çalışmaları	Akademik Gelişim	Okula ve Çevreye Uyum	38	36		
Bireyi Tanıma Çalışmaları	Okul Risk Haritası	Okul Risk Haritası - Uygulama	115	69		
Bilgi Verme Çalışmaları	Akademik Gelişim	Hedef Belirleme				
Müşavirlik	Veliye Yönelik	Üst Öğrenime Geçiş Sınavları				
Müşavirlik	Öğretmene Yönelik	Sınıf Rehberlik Programı				
Bireyi Tanıma Çalışmaları	Okul Risk Haritası	Okul Risk Haritası - Sonuç Değerlendirme	236	145		
Bilgi Verme Çalışmaları	Sosyal Duygusal Gelişim	Psikolojik Sağlamlık				
Bilgi Verme Çalışmaları	Akademik Gelişim	Zaman Yönetimi	60	50		
Bireyi Tanıma Çalışmaları	Sınıf Risk Haritası	Sınıf Risk Haritası - Uygulama	115	69		
Program Yönetimi, Araştırma, Proje	Rehberlik ve Psikolojik Danışma Servisi Desimali Oluşturulması					
İşbirliği	Faaliyetler	Çalışmalar				
Müşavirlik	Veliye Yönelik	Zaman Yönetimi				
Proje	Hazırlanması					
Bireyi Tanıma Çalışmaları	Okul Risk Haritası	Okul Risk Haritası - Geribildirim	115	69		
Müşavirlik	Öğretmene Yönelik	Üst Öğrenime Geçiş Sınavları				
Müşavirlik	Veliye Yönelik	Aile İçi İletişim				
Müşavirlik	Öğretmene Yönelik	Psikolojik Sağlamlık				
İşbirliği	Toplantılar	RAM Sene Başı/Sonu Toplantıları				

Toplu Rehberlik Faaliyetleri

ASAMA_1	ASAMA_2	ASAMA_3	TOPLAM_GORUSME_SAYISI
Bilgi Verme Çalışmaları	Akademik Gelişim	Sosyal Kulüpler	4
Bilgi Verme Çalışmaları	Akademik Gelişim	Sınav Kaygısı	2
Bilgi Verme Çalışmaları	Akademik Gelişim	Motivasyon	18
Bilgi Verme Çalışmaları	Kariyer Gelişimi	Mesleki Hedef Belirleme	5
Bilgi Verme Çalışmaları	Akademik Gelişim	Üst Öğrenime Geçiş Sınavları	5
Psikososyal Müdahale	Koruyucu ve Destekleyici Tedbir	Danışmanlık Tedbiri	4
Bilgi Verme Çalışmaları	Sosyal Duygusal Gelişim	Sağlık	9
Bilgi Verme Çalışmaları	Sosyal Duygusal Gelişim	Sosyoekonomik Konular	3
Bilgi Verme Çalışmaları	Akademik Gelişim	Öğrenciyi İlgilendiren Yönetmelikler	4
Bilgi Verme Çalışmaları	Akademik Gelişim	Öz Disiplin Geliştirme	1
Bilgi Verme Çalışmaları	Sosyal Duygusal Gelişim	Arkadaşlık İlişkileri	51
Bilgi Verme Çalışmaları	Akademik Gelişim	Okula ve Çevreye Uyum	6
Bilgi Verme Çalışmaları	Kariyer Gelişimi	Meslek Seçerken Dikkat Edilmesi Gereken Hususlar	2
Bilgi Verme Çalışmaları	Akademik Gelişim	Okul Kuralları	8
Bilgi Verme Çalışmaları	Akademik Gelişim	Hedef Belirleme	3
Müşavirlik	Veliye Yönelik	Danışmanlık Tedbiri	3
Bilgi Verme Çalışmaları	Sosyal Duygusal Gelişim	Problem Davranış	19
Bilgi Verme Çalışmaları	Akademik Gelişim	Başarısızlık Nedenleri	12
Bilgi Verme Çalışmaları	Akademik Gelişim	Çalışma Programı Hazırlama	30
Bilgi Verme Çalışmaları	Akademik Gelişim	Okul ve Çevresindeki Eğitim Olanakları	4
Müşavirlik	Veliye Yönelik	Aile	4
Müşavirlik	Veliye Yönelik	Psikolojik Uyum	2
Müşavirlik	Veliye Yönelik	Akademik Konular	25
Bilgi Verme Çalışmaları	Sosyal Duygusal Gelişim	Aile	4
Bilgi Verme Çalışmaları	Sosyal Duygusal Gelişim	Psikolojik Uyum	3
Bilgi Verme Çalışmaları	Akademik Gelişim	Devamsızlığı Önleme	20
Bilgi Verme Çalışmaları	Akademik Gelişim	Verimli Ders Çalışma	24
Bilgi Verme Çalışmaları	Akademik Gelişim	Ders Seçimi	49
Bilgi Verme Çalışmaları	Kariyer Gelişimi	Meslek Tanıtımı	4
Bilgi Verme Çalışmaları	Kariyer Gelişimi	Kariyer Planlama	1
Müşavirlik	Veliye Yönelik	Sağlık	4
Müşavirlik	Veliye Yönelik	Problem Davranış	17
Müşavirlik	Öğretmene Yönelik	Sağlık	1

- Okul ulaşım konusunda oldukça iyi bir noktada bulunmaktadır. Sanayinin hemen yanında şehrin merkezi sayılabilecek bir noktadadır. Ancak aynı zamanda iş yerlerinin ağırlıkta olduğu bir alanda yer alması sebebiyle yerleşik mahalle sorunlarıyla karşılaşmamaktadır.
- Fiziki mekân olarak okulun bir adet konferans salonu mevcuttur.
- 11 adet sınıf, çeşitli idari odalar, öğretmenler odası vs. kullanıma uygun olarak mevcuttur.
- Binanın dış yalıtımı mevcuttur.
- Öğrencilerin ihtiyaçlarını karşılayacak düzeyde bir adet kantini vardır.
- Okul doğalgaz sistemi ile ısıtılmaktadır.
- Gerekli tarihlerde sivil savunma çalışmaları ve tatbikatlar yapılmaktadır.

- Okulun yaptığı benzer okullarda olmayan ya da öncülüğünü okulun yaptığı diğer okullara da örnek olan çalışmalar,

-Okul Harçlık Uygulaması

Okulumuzda beslenme ihtiyacını gideremeyen öğrencilere yönelik olarak destek uygulaması mevcuttur. Haftalık olarak yardıma muhtaç öğrencilere kantinden günlük beslenme ihtiyaçlarını sağlayacak kadar destek sağlanmaktadır. Kumbara uygulaması ile desteklenen uygulamadan 7 öğrenci yararlanmaktadır.

-Sözümüz Kitap Olsun

İlçe çapında öğretmenler arasında düzenlenen bir okuma projesidir. Öğretmenlerin aylık olarak seçtikleri bir kitabı kritik etmeleri temeline dayanan uygulama ile öğretmenlerin okuma çabaları teşvik edilmektedir.

-OYA okul dergisi

Okulumuza ait nitelikli bir okul dergisi olması fikri üzerine kurulu proje ile okulumuz adına Okuyan, Yazan, Anlayan sözcüklerinin baş harflerinden oluşan bir okul dergisi hazırlanmaktadır.

-Okuma Saati

Öğrencilerde istendik okuma alışkanlığı kazandırabilmek adına haftada bir saat okuma saati uygulaması başlatılmıştır. Öğrencilerin hem ders başarılarında hem üniversite başarılarında okuma kabiliyetlerinin gelişmesi önemlidir. Bu kabiliyetin geliştirilmesine yönelik okulumuz öğrencilerine çeşitli projeler sunulmaktadır.

-Sıfır Atık Çedes

Küresel ısınma gerçeğinin gittikçe gün yüzüne çıktığı çağımızda insanlığın devamlılığı için gezegenimizle uyum içinde yaşamak son derece önemlidir. Bu bağlamda yenilenebilir enerji kaynaklarının kullanımının, israfın önlenmesi ve sıfır atık gibi yaklaşımlar konusunda çeşitli çalışmalar okulumuzda da yürütülmektedir.

-Açık Kütüphane

Uzun süredir kapalı durumda olan okul kütüphanemiz hem gün içinde sürekli açık hale getirilmiştir hem de kaynaklarının zenginleştirilmesi hususunda çalışmalar yürütülmektedir.

-ŞvA Tiyatro

Okulumuzda yeni kurulan tiyatro ekibi ile çeşitli tiyatro çalışmaları yürütülmekte ve sene sonu için bir tiyatro oyunu hazırlanmaktadır.

- Innovative Digital Citizenship

Uluslararası eTwinning Projemiz "Innovative Digital Citizenship" Türkiye, Azerbaycan ve Romanya ortaklı olarak yürütüldü. Okulumuz İngilizce Öğretmeni Metin ALATEKİN ortaklığında okulumuzdan 6 öğrencinin katılım ve çalışmalarıyla gerçekleştirilen projemizi Şubat ayında başlayıp Mayıs ayında

sonlandırıldı. Projede amaç; Hepimizin bildiği gibi internet hayatımızın vazgeçilmez bir unsuru haline geldi. Öğrencilerimizi internette kendilerini neler beklediği ve karşılaşılabilecekleri riskler konusunda bilgilendirmeyi amaçladık. Projemizde siber zorbalık, yapay zekâ ve güvenli internet kullanımı, internet etiği, dijital vatandaşlık ve dijital ayak izi konuları konuşuldu. Öğrencilerimizin siber zorbalıktan korunma, interneti güvenli ve doğru kullanma alanlarında gelişmelerini sağlamak hedeflendi. Yapay zekâ programlarını tanıyıp kullanmalarını sağlandı. Ayrıca European Schoolnet Akademi projelerinden biri olan eGüvenlik Etiketi portalını proje ortaklarına tanıtıldı ve tüm ortaklarımızın bu portala kayıt olmasını ve okullarımızın eGüvenlik Etiketi alması sağlandı. Projemizde siber zorbalık, dijital ayak izi ve teknoloji kullanımıyla ilgili sunumlar, webinarlar, elektronik sözlükler, belgeseller ve ürünler hazırlandı.

-Dilimizin Zenginlikleri Projesi

Milli Eğitim Bakanımızın himayelerinde yürütülen Dilimizin Zenginlikleri Projesine okulumuz katkı sağlamaktadır.

-Çevreci Okul

Yaşadığı çevreye duyarlı gençler yetiştirmek adına çeşitli çevre projelerine dair hazırlık çalışmaları sürdürülmektedir.

2.8. Çevre Analizi (PESTLE)

Çevre analiziyle okulumuz üzerinde etkili olan veya olabilecek politik, ekonomik, sosyo-kültürel, teknolojik, yasal çevresel dış etkenlerin tespit edilmesi amaçlanmıştır. Dış çevreyi oluşturan unsurlar (nüfus, demografik yapı, coğrafi alan, kentsel gelişme, sosyokültürel hayat, ekonomik, sosyal, politik, kültürel durum, çevresel, teknolojik ve rekabete yönelik etkenler vb.) okulumuzun kontrolü dışındaki koşullara bağlı ve farklı eğilimler dikkate alınmıştır. Bu unsurlar doğrudan veya dolaylı olarak okulumuzun faaliyet alanlarını etkilediği düşünülmektedir. Bu bölümde, okulumuzu etkileyen ya da etkileyebilecek dış çevre eğilimleri ve koşulları değerlendirilmiştir. Okul içi analizde, sağlıklı bir şekilde ortaya konan güçlü ve zayıf yönler, çevre analizi aşamasında elde edilecek fırsatlar ve tehditler ile birlikte değerlendirilerek en uygun stratejiler belirlenmiştir.

Tablo 20. PESTLE Analiz Tablosu

Politik-Yasal etkenler	Ekonomik etkenler
<ul style="list-style-type: none">● Kalkınma Planı ve Orta Vadeli Program,● Bakanlık, il ve ilçe stratejik planlarının incelenmesi,● Yasal yükümlülüklerin belirlenmesi,● Oluşturulması gereken kurul ve komisyonlar,● Okulumuzun çevresindeki politik durum.	<ul style="list-style-type: none">● İşsizlik● Okulun bulunduğu çevrenin genel gelir durumu,● İş kapasitesi,● Okulumuzun gelirini arttırıcı unsurlar,● Okul/kurumun giderlerini arttıran unsurlar,● Tasarruf sağlama imkânları,● Mal-ürün ve hizmet satın alma imkânları,● Kullanılabilir bütçe
Sosyokültürel etkenler	Teknolojik etkenler
<ul style="list-style-type: none">● Kariyer beklentileri,● Ailelerin ve öğrencilerin bilinçlenmeleri,● Aile yapısındaki değişimler (geniş aileden çekirdek aileye geçiş, erken yaşta evlenme vs.),● Nüfus azalış,● Göç,● Nüfusun yaş gruplarına göre dağılımı,● Hayat beklentilerindeki değişimler (Hızlı para kazanma hırsı, lüks yaşama düşkünlük, kırsal alanda kentsel yaşam),● Beslenme alışkanlıkları,● Değerler, mesleki etik kuralları vb.	<ul style="list-style-type: none">● Okul teknoloji kullanım durumu● e- Devlet uygulamaları,● Dijital Platformlar üzerinden uzaktan eğitim imkânları,● Okulumuzun sahip olmadığı teknolojik araçlar● Personelin ve öğrencilerin teknoloji kullanım kapasiteleri,● Personelin ve öğrencilerin sahip olduğu teknolojik araçlar,● Teknoloji alanındaki gelişmeler● Teknolojinin eğitimde kullanımı
Çevresel Etkenler	
<ul style="list-style-type: none">● Fosil Yakıtlı Termik Santral● İşsizlik● Fay hattı● Bulaşıcı Hastalıklar● Hava ve su kirlenmesi,● Toprak yapısı,● Bitki örtüsü,● Doğal kaynakların korunması için yapılan çalışmalar,● Çevrede yoğunluk gösteren hastalıklar,● Doğal afetler (deprem kuşağında bulunma, Covid 19, kene vakaları vb.)	

2.9. GZFT Analizi

GZFT analizinde iç paydaşların görüşlerine ağırlık verecek ve kurum içi katılımı en üst seviyede sağlayacak bir yöntem kullanılmıştır. Her birim için ayrı ayrı yapılan çalıştaylar ve atölye çalışmalarında çalışanların kendi birimlerine yönelik güçlü ve zayıf yanları fırsat ve tehditleri sıralamaları ve önceliklendirmeleri sağlanmıştır. Birim bazında oluşturulan GZFT listeleri Stratejik Plan Ekibi tarafından gözden geçirilerek kurumsal GZFT analizi yapılmıştır.

Şehit Vural Arıcı Anadolu Lisesi birimlerinin ortak katılımıyla hazırlanan, Stratejik Planın ilk adımlarından birisi olan GZFT (Güçlü Yönler, Zayıf Yönler, Fırsatlar ve Tehditler) analizi sonucunda elde edilen verilere göre;

2.9.1. Güçlü ve Zayıf Yönler

GZFT analizinde iç paydaşların görüşlerine ağırlık verecek ve kurum içi katılımı en üst seviyede sağlayacak bir yöntem kullanılmıştır. Her birim için ayrı ayrı yapılan çalıştaylar ve atölye çalışmalarında çalışanların kendi birimlerine yönelik güçlü ve zayıf yanları fırsat ve tehditleri sıralamaları ve önceliklendirmeleri sağlanmıştır. Birim bazında oluşturulan GZFT listeleri Stratejik Plan Ekibi tarafından gözden geçirilerek kurumsal GZFT analizi yapılmıştır.

Şehit Vural Arıcı Anadolu Lisesi birimlerinin ortak katılımıyla hazırlanan, Stratejik Planın ilk adımlarından birisi olan GZFT (Güçlü Yönler, Zayıf Yönler, Fırsatlar ve Tehditler) analizi sonucunda elde edilen verilere göre;

İÇ FAKTÖRLER	
GÜÇLÜ YÖNLER	ZAYIF YÖNLER
<ol style="list-style-type: none">Okul müdürünün kadrolu olmasıSınıf mevcutlarının kalabalık olmamasıÖğretmen kadrosunun tam olmasıKonferans salonumuzun bulunmasıTekli öğretim yapılıyor olmasıİlçedeki birçok sosyal faaliyetin okulumuz çok amaçlı salonunda yapılmasıOkulumuz binasının depreme karşı güçlendirilmesiOkul bahçesinin büyük olmasıOkulumuzun ilçe merkezine uzak olmasıOkulumuzun iç dış kamera sistemiyle izlenmesi güvenliği arttırmaktadır	<ol style="list-style-type: none">Veliler arasındaki iletişimin zayıf olmasıÖğretim araç-gereçlerinin yetersizliğiLaboratuvarların olmaması.Spor tesislerinin olmamasıKütüphanenin yetersiz olmasıBüro memurunun olmamasıKadrolu hizmetli bulunmaması
DIŞ FAKTÖRLER	
FIRSATLAR	TEHDİTLER
<ol style="list-style-type: none">Nallıhan'ın Ankara, Bolu ve Eskişehir'e eşit mesafede olmasıBolu ilinin Göynük, Seben ve Mudurnu ilçelerindeki öğrencilerin okulumuza yönelmeleriNallıhan'da turizmin gelişiyor olmasıTermik santral ve Sarıyar Barajına atanan memurların çocuklarının okulumuza	<ol style="list-style-type: none">Öğrencilerin okul güzergahının şehirler arası yol olmasıÖğretmen sirkülasyonunun fazla olmasıÖğrencilerin imkân ve olanakların kısmen daha iyi olan Beypazarı ilçesine nakil gitmek istemeleriNallıhan'ın Ankara'ya uzak olmasıİç göç nedeniyle Nallıhan'ın nüfusunun azalmasıNallıhan'daki başarılı öğrencilerin iş garantisi

5. yönelmeleri İlçedeki birçok faaliyetin okulumuz çok amaçlı salonunda yapılması	7. sağladığı düşüncesiyle başka liselere yönelmesi Başarılı öğrencilerin Fen Lisesine yöneliyor olmaları
--	---

Tablo 21. GZFT Listesi

İç Çevre		Dış Çevre	
Güçlü Yönler	Zayıf Yönler	Fırsatlar	Tehditler
Okul müdürü ve müdür yardımcılarının 4 yıllığına görevlendirilmiş olması	Veli katılım ve desteğinin az olması	Okulumuzun ilçe merkezinde ve çevresindeki yakın ilçelerde alternatifinin olmaması	Öğrencilerin okul güzergâhının şehirlerarası yol olması
Okulun fiziki yapısının iyi olması	Okul-Aile Birliğinin gelir kaynaklarının yetersiz olması	Ulaşım yönünden Ankara, Eskişehir, Bolu, Sakarya ve İstanbul'a bağlantılı olması	Öğretmen sirkülasyonunun fazla olması
Öğretmen kadrosunun yeterli ve genç olması	Yeteri kadar memur ve hizmetli personelinin olmaması	İlçede enerji ve maden tesislerinin varlığı	Öğrencilerin imkân ve olanakların daha iyi olan Beypazarı ilçesine nakil gitmek istemeleri
Öğrencilere yönelik sportif sosyal ve kültürel faaliyetlerin, yarışmaların etkin olarak yapılması	Spor tesislerinin olmaması	Nallıhan'da gelişmeye uygun bir turizm potansiyelinin olması	Nallıhan'ın Ankara'ya uzak olması
Yöneticiler ve öğretmenler arasında iyi bir iletişim ve işbirliğinin olması	Okuma alışkanlığının az olması	Başkent Ankara'nın bir ilçesi olmak	İç göç nedeniyle Nallıhan'ın nüfusunun azalması
Okulumuzun şehir ortamından uzak olması	Devamsızlık yapılan gün sayısının fazla olması	Milli Eğitim Bakanlığı'na daha rahat ulaşabilmek	Nallıhan'daki daha başarılı öğrencilerin Fen Lisesine yönelmeleri
Okulun kurulduğu yıllarda üniversiteye yerleştirdiği öğrenci oranının daha yüksek olması	Ailelerin öğrencilerin eğitim öğretim faaliyetlerine yeterli önemi vermemesi	Nallıhan'da Turizmin gelişiyor olması	
Kütüphanesinin olması		Termik santral ve Sarıyar Barajına atanan memurların çocuklarının okulumuza yönelmeleri	Parçalanmış aile sayısının fazla olması
Diğer kurumlarla işbirliğinin olması		İlçedeki birçok faaliyetin okulumuz çok amaçlı salonunda yapılması	Öğrencilerin okul güzergâhının şehirlerarası yol olması

GZFT analizinde iç paydaşların görüşlerine ağırlık verecek ve kurum içi katılımı en üst seviyede

sağlayacak bir yöntem kullanılmıştır. Her birim için ayrı ayrı yapılan çalıştaylar ve atölye çalışmalarında çalışanların kendi birimlerine yönelik güçlü ve zayıf yanları fırsat ve tehditleri sıralamaları ve önceliklendirmeleri sağlanmıştır. Birim bazında oluşturulan GZFT listeleri Stratejik Plan Ekibi tarafından gözden geçirilerek kurumsal GZFT analizi yapılmıştır.

Şehit Vural Arıcı Anadolu Lisesi birimlerinin ortak katılımıyla hazırlanan, Stratejik Planın ilk adımlarından birisi olan GZFT (Güçlü Yönler, Zayıf Yönler, Fırsatlar ve Tehditler) analizi sonucunda elde edilen verilere göre;

Tablo 22. GZFT Stratejileri

	Fırsatlar	Tehditler
Güçlü Yönler	Okul müdürünün kadrolu olması Öğretmenlerin tamamının kadrolu olması Öğrencilerin akademik bilinçle gelmeleri Öğrencilerin aileleriyle bir arada bulunmaları	<ol style="list-style-type: none"> 1. Öğrencilerin okul güzergahının şehirler arası yol olması 2. Öğretmen sirkülasyonunun fazla olması 3. Öğrencilerin imkân ve olanakları kısmen daha iyi olan Beypazarı ilçesine nakil gitmek istemeleri 4. Nallıhan'ın Ankara'ya uzak olması 5. İç göç nedeniyle Nallıhan'ın nüfusunun azalması 6. Nallıhan'daki başarılı öğrencilerin iş garantisi sağladığı düşüncesiyle başka liselere yönelmesi 7. Daha başarılı öğrencilerin Fen Lisesine yöneliyor olmaları
Zayıf Yönler	Okul/kurumun zayıf yönlerinin olumsuz etkilerini en aza indirirken fırsatların olası olumlu etkilerinden azami düzeyde yararlanmaya yönelik geliştirilen stratejilerdir.	Zayıf yönler ve tehditlerin olumsuz etkilerini en aza indirmeye yönelik geliştirilen stratejilerdir.

2.10. Tespit ve İhtiyaçların Belirlenmesi

2024-2028 STRATEJİK PLAN



III.BÖLÜM GELECEĞE BAKIŞ



3. BÖLÜM

GELECEĞE BAKIŞ

3. GELECEĞE BAKIŞ

Geleceğe bakış sürecinde okulumuz misyon, vizyon ve temel değerler bildirimlerini belirlemiştir. Misyon, vizyon ve temel değerler, okulumuzun uzun vadede idealleri doğrultusunda ilerleyebilmesi için yönlendiricilik işlevi görür. Okulumuz, bu aşamada misyon ve vizyonlarını ifade edecek, temel değerlerini belirleyecek, temalarını, amaçlarını, hedeflerini ve stratejilerini ortaya koymuştur.

3.1. Misyon

Bize emanet edilen gençlerin; bilimsel düşünme becerilerine sahip, öğrenmeyi öğrenen, üretken, iletişim kurabilen, bilişim teknolojilerini kullanabilen, eğitim sürecine aktif olarak katılan ulusal ve evrensel değerleri benimsemiş ahlaklı, milli kültür ve gelenekleri özümsemiş değer sahibi öğrenciler olarak yetişmelerinde rehberlik etmek ve yüksek öğretime yerleşmelerini sağlayan kurum olmaktır.

3.2. Vizyon

Sosyal ve akademik çalışmalarla alanına yön veren öncü bir kurum olma özelliğini artırarak devam ettirmek;

Öğrenci, öğretmen, veli yönetici, çalışan ve diğer tüm paydaşlar arası denge gözetken tarafsız, kuralları olan, etik kurallardan ödün vermeyen kurum olmak;

Analitik, yenilikçi, sorgulayan, güvenilir ve alana ilişkin merak duygusu besleyen, çözüm odaklı projeler yapan kurum olmak;

Açık iletişim kurarak kurallarımızın çerçevesinde, şeffaf, doğru, bildirimde bulunan, güvenilir bir kurum olmak;

Durumlar karşısında olayların kendiliğinden gelişmesini beklemeden esnek, dinamik, çok yönlü, önceliklendirebilen, değişikliklere uyum sağlama becerisini geliştiren kurum olmak

3.3. Temel Değerler

Temel değerler, karar alıcıların okulumuzu yönetirken bağlı kalacakları inançları ve çalışma felsefesini yansıtır. Temel değerler, uzun vadede yönlendiricilik rolüyle kurumsal kültürün oluşmasını sağlar. Çalışanlardan nasıl davranmalarının beklendiğine ve hangi ilkelere göre iş yapmaları, nelere özen göstererek hizmet sunmaları gerektiğine işaret ederek onları yönlendirir. Böylece temel değerler, okulumuz içerisinde hizmet sunumunda tutarlılık sağlar ve başarıya giden yolda sapmayı önler. Temel değerler, sonuçlara ulaşmada kurumsallığı, meşruluğu ve devamlılığını sağlar.

- ✓ Adalet
- ✓ Şeffaflık
- ✓ Açık iletişim
- ✓ Hoşgörü
- ✓ Sürekli gelişme
- ✓ Katılımcılık
- ✓ Verimlilik
- ✓ Tutumluluk
- ✓ Çalışkanlık
- ✓ İnançlara Saygı

2024-2028 STRATEJİK PLAN



IV.BÖLÜM

AMAÇ, HEDEF VE STRATEJİLERİN BELİRLENMESİ



4. BÖLÜM

AMAÇ, HEDEF VE STRATEJİLERİN BELİRLENMESİ

AMAÇ, HEDEF VE PERFORMANS GÖSTERGESİ İLE STRATEJİLERİN BELİRLENMESİ

Strateji geliştirme, geleceğe yönelik “ideal” ve “ortak” bakışımızı yansıtır. Vizyonumuza ulaşmak için bu amaçları gerçekleştirmeye yönelik hedefler belirlenmiştir. Taslak amaç ve hedeflere ilişkin çalışmalar stratejik planlama ekibinin koordinasyonunda yürütülmektedir. Bu çalışmalar çerçevesinde, her bir hedef için hedef kartları oluşturulmuştur.

4.1. Amaçlar

Vizyonu gerçekleştirmek ve misyonu yerine getirmek için ele alınması gereken başlıca alanları belirtirler. Belirlenen amaçlar; okulumuzun durum analizinde ulaşılan tespitler ve ihtiyaçlarla uyumlu ve vizyona ulaşmaya yönelik okul/kurumun kurumsal dönüşümünü destekleyecek niteliktedir. Amaçlar, okulumuzun misyonunun gerçekleştirilmesine katkıda bulunur.

TEMA I: EĞİTİM VE ÖĞRETİME ERİŞİM TEMASI: Eğitim ve öğretime erişim okullaşma ve okul terki, devam ve devamsızlık, okula uyum ve oryantasyon, özel eğitime ihtiyaç duyan bireylerin eğitime erişimi ve hayat boyu öğrenme kapsamında yürütülen faaliyetlerin ele alındığı temadır.

Stratejik Amaç 1: Kayıt bölgemizde yer alan çocukların okullaşma oranlarını artıran, okula uyum ve devamsızlık sorunlarını gideren etkin bir eğitim ve öğretime erişim süreci hâkim kılınacaktır.

TEMA II: EĞİTİM VE ÖĞRETİMDE KALİTENİN ARTIRILMASI TEMASI: Eğitim ve öğretimde kalitenin artırılması başlığı esas olarak eğitim ve öğretim faaliyetinin hayata hazırlama işlevinde yapılacak çalışmaları kapsamaktadır. Bu tema altında akademik başarı, sınav kaygıları, sınıfta kalma, ders başarıları ve kazanımları, disiplin sorunları, öğrencilerin bilimsel, sanatsal, kültürel ve sportif faaliyetleri ile istihdam ve meslek edindirmeye yönelik rehberlik ve diğer mesleki faaliyetler yer almaktadır.

Stratejik Amaç 2: Eğitim ve öğretimde kalite artırılarak öğrencilerimizin bilişsel, duygusal ve fiziksel olarak çok boyutlu gelişimi sağlanacaktır.

TEMA III: KURUMSAL KAPASİTE TEMASI: Okulumuzun beşeri, mali, fiziki ve teknolojik unsurları ile yönetim ve organizasyonu, eğitim ve öğretimin niteliğini ve eğitime

erişimi yükseltecek biçimde geliştirilecektir.

4.2. Hedefler

Hedefler, amaçların gerçekleştirilmesine yönelik öngörülen çıktı ve sonuçların tanımlanmış bir zaman dilimi içerisinde nitelik ve nicelik olarak ifadesidir. Hedeflerin miktar ve zaman cinsinden ifade edilebilir. Hedefler; okulun misyon, vizyon, temel değerleri ve amaçlarıyla tutarlıdır. Durum analizinde ulaşılan tespitler ve ihtiyaçlarla uyumludur. Açık, anlaşılabilir.

Stratejik Hedef 1.1: Kayıt bölgemizde yer alan öğrencilerin okullaşma oranları artırılacak, uyum ve devamsızlık sorunları giderilecektir.

Stratejik Hedef 2.1: Öğrenme kazanımlarını takip eden ve velileri de sürece dâhil eden bir yönetim anlayışı ile öğrencilerimizin akademik başarıları artırılacak ve öğrencilerimize iyi bir vatandaş olmaları için gerekli temel bilgi, beceri, davranış ve alışkanlıklar kazandırılacaktır.

Stratejik Hedef 3.1: Okulumuz personelinin mesleki yeterlilikleri ile iş doyumunu ve motivasyonları artırılacaktır. (Öğretmenlerin meslekî gelişimi (hizmet içi eğitim, eğitim ve öğretim ile ilgili konferans ve çalıştay vb. etkinlikler, yüksek lisans ve doktora, profesyonel gelişim ağları, yabancı dil.), Öğretmenlik meslek etiği, Personele yönelik sosyal, sportif ve kültürel faaliyetler, iş doyumunu ve motivasyonu artırmaya yönelik faaliyetler, haftalık ders programlarının etkililik ve verimlilik esasına göre oluşturulması, personele bilgi ve becerilerine uygun görevler verilmesi, öğretmenlere ait fiziksel mekânların geliştirilmesi, temizlik ve büro gibi alanlardaki destek personeli ihtiyacının giderilmesi).

4.3. Performans Göstergeleri

TEMA:	ERİŞİM VE KATILIM
STRATEJİK AMAÇ 1.	Öğrencilerin eğitim ve öğretime etkin katılımlarıyla süreci tamamlamalarını sağlamak.
Hedef 1.1	Öğrencilerin okula erişim, devam ve okulu tamamlama oranları artırılabacaktır.
Hedef 1.2	Öğrencilerin ders dışı etkinliklere katılım oranları artırılabacaktır.
TEMA:	KALİTE
STRATEJİK AMAÇ 2.	Öğrencilerin ilgi, yetenek ve akademik becerileri doğrultusunda üst öğretime hazırlanması, yaratıcı, yenilikçi, girişimci, üretken, kalkınmaya destek veren, bireyler olarak yetiştirilmesi sağlanacaktır.
Hedef 2.1	Öğrencilerin derslerdeki akademik başarıları artırılabacaktır.
Hedef 2.2	Öğrencilerin ilgi, beceri ve yetenekler geliştirilerek üst öğrenime yerleşen öğrenci oranını artırmak
Hedef 2.3	Öğrencilerin akademik başarısının artırılması ve yaşam becerilerinin geliştirilmesi için rehberlik faaliyetleri güçlendirilecektir.
Hedef 2.4	Öğrencilerin akademik ve yaşam becerilerinin geliştirilmesi için rehberlik faaliyetleri güçlendirilecektir.
Hedef 2.5	Eğitim ve öğretimin sağlıklı ve güvenli bir ortamda gerçekleştirilmesi için okul sağlığı ve güvenliği geliştirilecektir.
TEMA:	KAPASİTE
STRATEJİK AMAÇ 3.	Okulun amaçlarına ulaşmasını sağlayacak kurumsal imkân ve yetkinlikler verimli ve sürdürülebilir bir şekilde geliştirilecektir.
Hedef 3.1	Okulun fiziki mekânlarının okulun ihtiyaç ve hedefleri doğrultusunda iyileştirilmesi sağlanacaktır.
Hedef 3.2	Okul yöneticilerinin ve öğretmenlerin mesleki gelişimleri güçlendirilecektir.
Hedef 3.3	İklim değişikliğinin olumsuz etkilerini azaltmak ve çevresel sürdürülebilirliği sağlamak için tasarruf tedbirleri kapsamında enerji verimliliği artırılabacaktır.

TEMA:	ERİŞİM VE KATILIM								
STRATEJİK AMAÇ 1.	Öğrencilerin eğitim ve öğretime etkin katılımlarıyla süreci tamamlamalarını sağlamak.								
Hedef 1.1	Öğrencilerin okula erişim, devam ve okulu tamamlama oranları artırılacaktır.								
PG NO	Performans Göstergeleri	Hedef Etkisi (%)	Başlangıç Değeri	2024 Hedef	2025 Hedef	2026 Hedef	2027 Hedef	2028 Hedef	
PG 1.1.1	Bir eğitim ve öğretim yılında devamsızlık süresi 20 günden (mazeretli ve mazeretsiz) fazla olan öğrenci oranı (%)	20	7	6	5	4	3	2	
PG 1.1.2	Bir eğitim ve öğretim yılında sınıf tekrar eden öğrenci oranı (%)	20	2	0	0	0	0	0	
PG 1.1.3	Bir eğitim ve öğretim yılında örgün eğitimden ayrılan öğrenci oranı (%)	20	1	0	0	0	0	0	
PG 1.1.4	Bir eğitim ve öğretim yılında destekleme ve yetiştirme kurslarına kayıt yaptıran öğrenci oranı (%)	20	120	120	120	120	120	120	
PG 1.1.5	Destekleme ve yetiştirme kurslarındaki toplam ders saatinin 1/5'ine devam etmeyen öğrenci oranı (%)	20	80	75	70	65	60	55	
Stratejiler	<p>S1. Öğrencilerin devamsızlık nedenleri belirlenecek, öğrenci ve veli iş birliğiyle bu nedenleri ortadan kaldırmaya yönelik çalışmalar yürütülecektir.</p> <p>S2. Öğrenci devamsızlığının olumsuz etkilerini azaltmaya yönelik eksik kazanımların giderilmesi amacıyla sosyal etkinlikler, uzaktan öğrenme olanaklarına ilişkin farkındalık çalışmaları gibi telafi tedbirleri alınacaktır.</p> <p>S3. Okula aidiyeti artırmak amacıyla diğer kurumlarla iş birliği yapılarak ortamının öğrencilerin akademik, sosyal, kültürel, sanatsal ve sportif faaliyetlere katılımı sağlanacaktır.</p> <p>S4. Sınıf tekrarı nedenleri araştırılarak buna yönelik önleyici tedbirler geliştirilecektir. S5. DYK kurslarına devamsızlık nedenleri araştırılarak devamsızlığı azaltacak çalışmalar yapılacaktır.</p> <p>S6. Öğrencilerin örgün eğitimden ayrılma nedenleri araştırılıp okul kaynaklı nedenlerin ortadan kaldırılmasına yönelik tedbirler alınacaktır.</p> <p>S7. Özel eğitim ihtiyacı olan öğrencilerin uygun alanda eğitim alabilmeleri için rehberlik ve yönlendirme faaliyetleri yapılacaktır.</p> <p>S8. Öğrencilerin okula, okul kültürüne ve eğitim alacakları alana uyumunu güçlendirmek için çalışmalar yürütülecektir.</p> <p>S9. Tam öğrenme modeli benimsenip öğrenme eksiklikleri ve kayıpları olan öğrencilere yönelik bireysel çalışmalar yapılacaktır.</p>								

TEMA:	ERİŞİM VE KATILIM							
STRATEJİK AMAÇ 1.	Öğrencilerin eğitim ve öğretime etkin katılımlarıyla süreci tamamlamalarını sağlamak.							
Hedef 1.2	Öğrencilerin ders dışı etkinliklere katılım oranları artırılabacaktır.							
PG NO	Performans Göstergeleri	Hedef Etkisi (%)	Başlangıç Değeri	2024 Hedef	2025 Hedef	2026 Hedef	2027 Hedef	2028 Hedef
PG 1.2.1	Bir eğitim ve öğretim yılında bilimsel, sosyal, kültürel, sanatsal ve sportif alanlarda kurum içi ve kurum dışı en az iki faaliyete katılan öğrenci oranı (%)	30	%99	%100	%100	%100	%100	%100
PG 1.2.2	Bir eğitim ve öğretim yılında yerel, ulusal ve uluslararası proje, yarışma vb. etkinliklere katılan öğrenci oranı (%)	20	70	75	80	85	90	95
PG 1.2.3	Bir eğitim ve öğretim yılında üniversitelerde yürütülen bilimsel, sosyal, kültürel, sanatsal ve sportif alanlardaki faaliyetlere katılan öğrenci oranı (%)	20	0	0	2	3	4	5
Stratejiler	<p>S1. Her bir öğrencinin bir kulüp faaliyetinde aktif olarak yer alması sağlanarak kulüp faaliyetlerinin etkinliği artırılabacaktır.</p> <p>S2. Öğrencilerin yerel, ulusal ve uluslararası proje ve yarışmalara katılmaları teşvik edilecektir.</p> <p>S3. Okulda oluşturulacak öğrenci kulüpleri aracılığıyla yerel düzeyde etkinliklerin düzenlenmesi sağlanacaktır.</p> <p>S4. Üniversitelerle iş birliği yaparak öğrencilerimizin yükseköğretimi tanımlarını ve üniversitelerde yürütülen bilimsel, sosyal, kültürel, sanatsal ve sportif alanlardaki faaliyetlere katılmaları sağlanacaktır.</p>							

TEMA:	KALİTE							
STRATEJİK AMAÇ 2.	Öğrencilerin ilgi, yetenek ve akademik becerileri doğrultusunda üst öğretime hazırlanması, yaratıcı, yenilikçi, girişimci, üretken, kalkınmaya destek veren, bireyler olarak yetiştirilmesi sağlanacaktır.							
Hedef 2.1	Öğrencilerin derslerdeki akademik başarıları artırılabacaktır.							
PG NO	Performans Göstergeleri	Hedef Etkisi (%)	Başlangıç Değeri	2024 Hedef	2025 Hedef	2026 Hedef	2027 Hedef	2028 Hedef
PG 2.1.1	Matematik dersi not ortalaması	30	58	65	70	75	75	80
PG 2.1.2	Türkçe dersi yıl sonu başarı puanı	30	75	85	90	90	90	90
PG 2.1.4	Fen bilimleri alan dersleri yıl sonu başarı puanı	20	65	70	75	80	85	85
PG 2.1.5	Yabancı dil dersleri not ortalaması	30	72	80	85	85	85	90
PG 2.1.6	Öğrenci başına okunan kitap ortalaması	20	2	5	10	15	20	25
Stratejiler	<p>S1. Öğrencilerin kazanım eksiklikleri tespit edilerek destekleme ve yetiştirme kurslarıyla akademik yeterliklerinin artırılması sağlanacaktır.</p> <p>S2. Bakanlığın hazırladığı dijital platformlar aracılığıyla öğrencilerin tamamlayıcı ve destekleyici eğitim almaları sağlanacaktır.</p> <p>S3. Okulda düzenlenen münazara, panel vb. etkinlikler vasıtasıyla öğrencilerin dili kullanma ve kendilerini ifade etme becerileri geliştirilecektir.</p> <p>S4. Öğrencilerin kitap okumasını teşvik etmek için etkinlikler düzenlenecektir.</p> <p>S5. Okul içinde makale, kompozisyon yazma, resim yapma vb. yarışmalar düzenlenecek ve öğrencilerin ödüllendirilmesi sağlanacaktır.</p> <p>S6. Derslerde proje tabanlı yöntem kullanılarak öğrencilerin analiz, sentez ve değerlendirme becerilerinin geliştirilmesi sağlanacaktır.</p> <p>S7. Her bir öğrencinin hazırbulunuşluk seviyesine uygun en az bir proje ve etkinliğe katılması sağlanacaktır.</p>							

TEMA:	KALİTE								
STRATEJİK AMAÇ 2.	Öğrencileri ilgi, yetenek ve akademik becerileri doğrultusunda üst öğretime hazırlanması, yaratıcı, yenilikçi, girişimci, üretken, medeniyet ve kalkınmaya destek veren, ekonomiye değer katan bireyler olarak yetiştirilmesi sağlanacaktır.								
Hedef 2.2	Öğrencilerin ilgi, beceri ve yetenekler geliştirilerek üst öğrenime yerleşen öğrenci oranını artırmak								
PG NO	Performans Göstergeleri	Hedef Etkisi (%)	Başlangıç Değeri	2024 Hedef	2025 Hedef	2026 Hedef	2027 Hedef	2028 Hedef	
PG 2.2.1	Bir üst öğrenime yerleşen öğrenci oranı	30	24	30	35	40	50	68	
PG 2.2.2	Tercih danışmanlığı faaliyetlerinde yararlanan öğrenci sayısı	20	65	65	70	70	70	70	
PG 2.2.3	Kariyer rehberliği kapsamında yapılan faaliyet sayısı	20	5	10	20	25	25	30	
PG 2.2.4	Yüksek Öğretim Kurumları TYT Sınavlarında ilk 10.000 e giren öğrenci sayısı	15	0	10	10	10	10	20	
PG 2.2.5	Yüksek Öğretim Kurumları AYT Sınavlarında ilk 10.000 e giren öğrenci sayısı	15	0	10	10	10	10	20	
Stratejiler	<p>S1. Destekleme ve yetiştirme kurslarıyla öğrencilerin genel derslerdeki yeterlilikleri artırılabacaktır.</p> <p>S2. Öğrencilere yönelik bakanlığın hazırlamış olduğu dijital platformlar aracılığı ile yüz yüze eğitime destek olmak üzere uzaktan eğitim imkânları oluşturulacaktır.</p> <p>S3. Öğrencileri ilgi, yetenek ve ihtiyaçları doğrultusunda bir üst öğrenim programına hazırlayacak mesleki ve eğitsel rehberlik faaliyetleri yürütülecektir.</p> <p>S4 Üniversitelerle iş birliği yaparak öğrencilerimizin yükseköğretimi tanımalarını, üniversitelerin imkanlarından yararlanabilmeleri artırılması sağlanacaktır.</p> <p>S5 Kariyer rehberliği kapsamında yapılan faaliyet (panel, mezun buluşmaları, lisans programları tanıtımları v.b) sayıları artırılabacaktır.</p>								

TEMA:	KALİTE								
STRATEJİK AMAÇ 2.	Öğrencileri ilgi, yetenek ve akademik becerileri doğrultusunda üst öğretime hazırlanması, yaratıcı, yenilikçi, girişimci, üretken, kalkınmaya destek veren bireyler olarak yetiştirilmesi sağlanacaktır.								
Hedef 2.3	Öğrencilerin akademik başarısının artırılması ve yaşam becerilerinin geliştirilmesi için rehberlik faaliyetleri güçlendirilecektir.								
PG NO	Performans Göstergeleri	Hedef Etkisi (%)	Başlangıç Değeri	2024 Hedef	2025 Hedef	2026 Hedef	2027 Hedef	2028 Hedef	
PG 2.3.1	Rehberlik servisi tarafından Öğrenci görüşmeleri sayısı	20	1092	1200	1300	1350	1400	1450	
PG 2.3.2	Rehberlik servisi tarafından Veli görüşmeleri sayısı	20	16	195	195	195	195	195	
PG 2.3.3	Rehberlik servisi tarafından Öğretmen görüşmeleri sayısı	20	0	0	0	0	0	0	
PG 2.3.4	Düzenlenen etkinlik sayısı (Kariyer günü, gezi, seminer vb)	20	5	10	15	20	25	30	
PG 2.3.5	Bireysel ve grup başarısını artırma uygulamaları sayısı	20	313	350	400	450	475	475	
Stratejiler	<p>S1. Eğitsel/kişisel rehberlik çalışmaları kapsamında öğrencilerin eksikleri ihtiyaçları tespit edilerek bu ihtiyaçların giderilmesi için birey/grup bazlı planlamaların yapılması sağlanacaktır.</p> <p>S2. Sınıf rehber öğretmen ve okul rehber öğretmen arasındaki çalışma iş birliği güçlendirilerek sağlıklı ruh yapısına sahip, kendisini keşfetmeyi öğrenmiş mutlu bireyler yetiştirmeyi sağlamak amacıyla etkinlikler/uygulamalar gerçekleştirilecektir.</p> <p>S3. Rehberlik faaliyetlerinin kapsamı ve önemi ile ilgili öğretmenlere yönelik farkındalık çalışmaları yürütülecektir.</p> <p>S4. Öğrencilerin yaş dönem özellikleri, bu dönemde karşılaşılabilecek sorunlar ve bu sorunlarla baş etme, öğrenci-veli sağlıklı iletişim kurma yöntemleriyle ilgili velilere yönelik etkinlikler düzenlenecektir.</p>								

TEMA:	KALİTE								
STRATEJİK AMAÇ 2.	Öğrencilerin ilgi, istidat ve kabiliyetlerini geliştirerek gerekli bilgi, beceri, davranışlar ve birlikte iş görme alışkanlığı kazandırmak suretiyle hayata hazırlamak bir meslek sahibi olmalarını sağlamak.								
Hedef 2.4	Öğrencilerin akademik ve yaşam becerilerinin geliştirilmesi için rehberlik faaliyetleri güçlendirilecektir.								
PG NO	Performans Göstergeleri	Hedef Etkisi (%)	Başlangıç Değeri	2024 Hedef	2025 Hedef	2026 Hedef	2027 Hedef	2028 Hedef	
PG 2.4.1	Yabancı dil öğrenme yeterliklerini geliştirmeye yönelik gerçekleştirilen seminer ve kurs sayısı	20	2	5	10	15	20	25	
PG 2.4.2	Yabancı dil öğrenme yeterliklerini geliştirmeye yönelik gerçekleştirilen kurs ve seminerlere katılan öğrenci oranı (%)	20	%40	%90	%90	%95	%95	%95	
PG 2.4.3	Yabancı dil dersi yılsonu puan ortalaması	20	67	90	90	95	95	95	
PG 2.4.4	Bir eğitim öğretim döneminde ulusal veya uluslararası proje/etkinlik/yarışmalara katılan öğrenci oranı	20	10	50	60	65	70	80	
PG 2.4.5	Bir eğitim öğretim döneminde ulusal veya uluslararası projelere yapılan başvuru sayısı	20	2	10	15	20	25	26	
Stratejiler	<p>S1. Öğrencilerin yabancı dil öğrenme yeterliliklerini geliştirmeye yönelik kurslar açılacaktır.</p> <p>S2. Öğrencilere yabancı dil bilmenin önemini ve gerekliliğini anlatan seminerler düzenlenecektir.</p> <p>S3. Öğrencilerin yabancı dil eğitimine yönelik olarak düzenlenen konferanslara katılımları sağlanacaktır.</p> <p>S4. Yabancı dil eğitimine yönelik dijital içerikler ve platformlardan haberdar olmaları sağlanacaktır.</p> <p>S5. Yabancı dil eğitimini destekleyen uluslararası projelerin ve hareketliliklerin tanıtımını yaparak öğretmen ve öğrencinin motivasyonu sağlanacaktır.</p> <p>S6. Tüm Kademelerdeki öğrencilere pratik yapma imkânı sağlayan materyallerin bulunduğu yabancı dil sınıfı ya da atölyesi oluşturulacaktır.</p>								

TEMA:	KALİTE								
STRATEJİK AMAÇ 2	Okulun amaçlarına ulaşmasını sağlayacak kurumsal imkân ve yetkinlikler verimli ve sürdürülebilir bir şekilde geliştirilecektir.								
Hedef 2.5	Eğitim ve öğretimin sağlıklı ve güvenli bir ortamda gerçekleştirilmesi için okul sağlığı ve güvenliği geliştirilecektir.								
PG NO	Performans Göstergeleri	Hedef Etkisi (%)	Başlangıç Değeri	2024 Hedef	2025 Hedef	2026 Hedef	2027 Hedef	2028 Hedef	
PG 2.5.1	Okulda yaşanan kaza sayısı	15	0	0	0	0	0	0	
PG 2.5.2	Bağımlılıkla mücadele ile ilgili konularda eğitim alan	Öğrenci	5	0	0	0	0	0	
		Öğretmen	5	0	0	0	0	0	
PG 2.5.3	Akran zorbalığı ve siber zorbalıkla ilgili konularda eğitim alan	Öğrenci	5	195	195	195	195	195	
		Öğretmen	5	18	18	18	18	18	
		Veli	5	0	0	0	0	0	
PG 2.5.4	Sağlıklı beslenme ve obezite ile ilgili konularda verilen eğitim alan öğrenci, öğretmen ve veli sayısı	Öğrenci	5	0	0	0	0	0	
		Öğretmen	5	0	0	0	0	0	
		Veli	5	0	0	0	0	0	
PG 2.5.5	Hijyen, gıda güvenliği, bulaşıcı hastalıklar ile ilgili konularda verilen eğitim alan öğrenci, öğretmen ve personel sayısı	Öğrenci	5	0	0	0	0	0	
		Öğretmen	5	18	18	18	18	18	
		Veli	5	0	0	0	0	0	
PG 2.5.6	Sivil savunma eğitimlerine katılan öğrenci ve öğretmen sayısı	Öğrenci	5	195	195	195	195	195	
		Öğretmen	5	18	18	18	18	18	
PG 2.5.7	Afet ve acil durum tatbikat sayısı	10	2	2	2	2	2	2	
PG 2.5.8	Disiplin kuruluna sevk edilen olayı sayısı	10	2	0	0	0	0	0	
Stratejiler	<p>S1. Atölye ve laboratuvarlarda iş kazası yaşanmaması için bilgilendirme faaliyetleri yapılacak ve eğitimortamları iş güvenliği ve sağlığına uygun hâle getirilecektir.</p> <p>S2. Öğrenci, öğretmen ve velilerde farkındalık oluşturmak için bağımlılıkla mücadele, akran zorbalığı, siber zorbalık, sağlıklı beslenme ve obezite, hijyen, bulaşıcı hastalıklar ve gıda güvenliği gibi konularda alan uzmanları ile iş birliğinde eğitimler düzenlenecektir.</p> <p>S3. Okulda yaşanan disiplin olaylarının nedeni rehber öğretmen koordinasyonunda sınıf rehber öğretmeni ve öğrencilerin diğer öğretmenleriyle iş birliğinde tespit edilerek bu konuda çalışmalar yapılarak öğrencilerin ve velilerin farkındalıkları artırılabilecektir.</p> <p>S4. Başarılı ve örnek davranış sergileyen öğrencilerin onur belgesiyle ödüllendirilmesi ve bu öğrencilerin diğer öğrencilere örnek olması sağlanacaktır.</p> <p>S5. Doğa, insan ve teknoloji kaynaklı (deprem, sel, heyelan, yangın, çığ ve salgın hastalıklar vd.) afetlere karşı gerekli tedbirlerin alınması için çalışmalar yapılacaktır.</p> <p>S6. Sivil savunma alanında kulüp faaliyetleri kapsamında etkinlikler düzenlenecektir. S8. Okulun afet ve acil durum eylem planının güncel tutulması sağlanacaktır.</p> <p>S7. Afet ve acil durum tatbikatları düzenlenecektir.</p>								

TEMA:	KAPASİTE								
STRATEJİK AMAÇ 3.	Okulun amaçlarına ulaşmasını sağlayacak kurumsal imkân ve yetkinlikler verimli ve sürdürülebilir bir şekilde geliştirilecektir.								
Hedef 3.1	Okulun fiziki mekânlarının okulun ihtiyaç ve hedefleri doğrultusunda iyileştirilmesi sağlanacaktır.								
PG NO	Performans Göstergeleri	Hedef Etkisi (%)	Başlangıç Değeri	2024 Hedef	2025 Hedef	2026 Hedef	2027 Hedef	2028 Hedef	
PG 3.1.1	Fiziksel mekânların temizlik ve hijyenine ilişkin memnuniyet oranı (%)	20	%85	%99	%99	%99	%99	%99	
PG 3.1.2	Okulda/kurumda iyileştirilen fiziki mekân sayısı.(kütüphane ve atölye harici diğer mekânlar)	20	2	5	5	5	5	5	
PG 3.1.3	Okulda düzenleme veya iyileştirme yapılan kütüphane sayısı	20	1	1	1	1	1	1	
PG 3.1.4	Okulda düzenleme veya iyileştirme yapılan atölye sayısı	20	0	0	0	0	0	0	
PG 3.1.5	Altyapı ve donatım eksikliği bulunan fiziksel birim sayısı	20	1	1	0	0	0	0	
Stratejiler	<p>S1. Okulun fiziki mekânlarının durum tespiti yapılacak ve iyileştirilmesi için önceliklendirilmiş bir plan doğrultusunda çalışmalar yapılacaktır.</p> <p>S2. Fiziki mekânların iyileştirilmesi için kamu idareleri, belediyeler ve işverenlerle iş birlikleri yapılacaktır.</p> <p>S3. Atölye ve laboratuvarların iyileştirilmesi için sektör ile iş birlikleri yapılacaktır. S4. Bilişim altyapısını güçlendirmek amacıyla sektörle iş birlikleri yapılacaktır.</p> <p>S5. Temizlik ve hijyen memnuniyet düzeyi belirlemek için anketler uygulanarak yapılacak değerlendirmeler sonucunda gerekli tedbirler alınacaktır.</p>								

TEMA:	KAPASİTE							
STRATEJİK AMAÇ 3	Okulun amaçlarına ulaşmasını sağlayacak kurumsal imkân ve yetkinlikler verimli ve sürdürülebilir bir şekilde geliştirilecektir.							
Hedef 3.2	Okul yöneticilerinin ve öğretmenlerin mesleki gelişimleri güçlendirilecektir.							
PG NO	Performans Göstergeleri	Hedef Etkisi (%)	Başlangıç Değeri	2024 Hedef	2025 Hedef	2026 Hedef	2027 Hedef	2028 Hedef
PG 3.2.1	Uzaktan ve Yüzyüze Hizmet içi eğitimi alan Yönetici ve öğretmen sayısı	25	18	18	18	18	18	18
PG 3.2.2	Ulusal ve uluslararası projelere katılım sağlayan öğretmen sayısı	25	10	20	30	40	50	60
PG 3.2.3	Yüksek lisans eğitimini sürdüren/ tamamlayan öğretmen ve yönetici sayısı	25	5	10	15	17	18	18
PG 3.2.4	Doktora eğitimini sürdüren/tamamlayan öğretmen ve yönetici sayısı	25	2	2	2	2	2	2
Stratejiler	S1. Okul yöneticilerinin ve öğretmenlerin mesleki gelişim ihtiyaçları tespit edilerek, bu ihtiyaçları gidermeye yönelik bir mesleki gelişim planı hazırlanacaktır. S2. Okul yöneticilerinin ve öğretmenlerin uzaktan hizmet içi eğitimlere katılmaları teşvik edilecektir. S3. Okul personelinin motivasyon, iş doyumunu ve kurumsal bağlılık düzeylerini artıracak çalışmalar yapılacaktır.							

Süreç Göstergeleri: Süreç göstergeleri, süreçlere ulaşılmasında katkı sağlayan adımlara atıfta bulunulmuştur.

Düzenlenen etkinlik sayısı

11

Açılan kurs türü sayısı

20 Kurs

Uygulanan öğretim yöntemi sayısı vb.

Çıktı Göstergeleri: Çıktı göstergeleri, alınan önlemlerin ve kullanılan kaynakların acil ve somut sonuçlarını ölçer.

- Eğitime katılan öğretmen sayısı
18
- Rehberlik servisinden faydalanan öğrenci sayısı
195

Sonuç Göstergeleri: Sonuç göstergeleri, okul paydaşları düzeyinde çıktının ara sonuçlarını veya nihai sonuçlarını ölçer. Çıktı göstergelerinin niteliksel hâli olarak nitelendirilebilir.

- Mezuniyet oranı
Tamamı
- Yükseköğretime geçiş oranı
% 31

- Disiplin cezaları oranı
1,95

Kalite Göstergeleri: Ürün veya hizmetlerden yararlananların beklentilerinin karşılanma düzeyini gösterir.

Eğitim hizmetlerinden memnuniyet oranı: Geçmiş dönem verileri elde edilememiştir.

Verimlilik Göstergeleri: Çıktı ile bu çıktıyı elde etmek için kullanılan girdi arasındaki ilişkiyi ifade eder.

- Mevcut kaliteyi koruyarak öğrenci başına düşen maliyet (maliyet/çıktı): Bilinmiyor.

4.4. Stratejilerin Belirlenmesi

Stratejiler, okul/kurumun hedeflerine nasıl ulaşılabileceğini gösteren kararlar bütünüdür. İyi belirlenmiş stratejiler olmaksızın hedefleri etkili bir biçimde uygulamaya geçirmek mümkün değildir. Stratejiler, hedeflere yönelik belirlenir. Bir hedef için alternatif stratejiler değerlendirilerek bunlar arasından en fazla beş tanesine planda yer verilir. Stratejiler oluşturulurken okul/kurumun kaynakları ve farklı alanlardaki yetkinliği göz önünde bulundurulur. Stratejiler, hedeflerin hangi faaliyetlerle uygulamaya geçirileceğinin çerçevesini çizer.

Stratejiler oluşturulurken cevaplanması gereken sorular:

- Hedeflere ulaşmada karşılaşılabilecek sorunlar nelerdir?
- Hedeflere ulaşmak için izlenebilecek alternatif yol ve yöntemler nelerdir?
- Alternatiflerin maliyetleri ile olumlu ve olumsuz yönleri nelerdir?

4.5. Maliyetlendirme

Stratejik planda belirlenen hedeflerin plan dönemi için tahmini maliyeti tespit edilir. Hedeflere plan döneminden önce erişilmesi öngörülüyorsa, maliyetler daha kısa bir zaman dilimini kapsayabilir.

Tablo 25. Tahmini Maliyet Tablosu

Kaynak Tablosu veri girişi	2024
Genel Bütçe	5.000
Valilik Ve Belediyelerin Katkısı	0
Diğer AB ve Sosyal Dayanışma Fonları	0
	0
	0
TOPLAM	5.000

Kaynak Tablosu	2024	2025	2026	2027	2028	Toplam Maliyet
Genel Bütçe	5.000	6.700	9.112	12.575	17.856	51.242
Valilik Ve Belediyelerin Katkısı	0	0	0	0	0	0
Diğer AB ve Sosyal Dayanışma Fonları	0	0	0	0	0	0
0	0	0	0	0	0	0
0	0	0	0	0	0	0
TOPLAM	5.000	6.700	9.112	12.575	17.856	51.242

Amaç ve Hedef No	2024	2025	2026	2027	2028	Beş Yıllık Toplam
AMAÇ 1	1.250	1.675	2.278	3.144	4.464	12.811
Hedef 1	525	704	957	1.320	1.875	5.380
Hedef 2	725	972	1.321	1.823	2.589	7.430
AMAÇ 2	1.750	2.345	3.189	4.401	6.250	17.935
Hedef 1	368	492	670	924	1.312	3.766
Hedef 2	280	375	510	704	1.000	2.870
Hedef 3	245	328	446	616	875	2.511
Hedef 4	333	446	606	836	1.187	3.408
Hedef 5	525	704	957	1.320	1.875	5.380
AMAÇ 3	2.000	2.680	3.645	5.030	7.142	20.497
Hedef 1	740	992	1.349	1.861	2.643	7.584
Hedef 2	680	911	1.239	1.710	2.428	6.969
Hedef 3	580	777	1.057	1.459	2.071	5.944
AMAÇ TOPLAM	5.000	6.700	9.112	12.575	17.856	51.242

2024-2028 STRATEJİK PLAN



V.BÖLÜM

İZLEME VE DEĞERLENDİRME



5. BÖLÜM

İZLEME VE DEĞERLENDİRME

5. İZLEME VE DEĞERLENDİRME

5018 sayılı Kamu Mali Yönetimi ve Kontrol Kanununun amaçlarından biri; kalkınma planları ve programlarda yer alan politika ve hedefler doğrultusunda kamu kaynaklarının etkili, ekonomik ve verimli bir şekilde elde edilmesi ve kullanılmasını, hesap verebilirliği ve malî saydamlığı sağlamak üzere, kamu malî yönetiminin yapısını ve işleyişini düzenlemektir.

Bu amaç doğrultusunda kamu idarelerinin; stratejik planlar vasıtasıyla, kalkınma planları, programlar, ilgili mevzuat ve benimsedikleri temel ilkeler çerçevesinde geleceğe ilişkin misyon ve vizyonlarını oluşturması, stratejik amaçlar ve ölçülebilir hedefler saptaması, performanslarını önceden belirlenmiş olan göstergeler doğrultusunda ölçmesi ve bu sürecin izleme ve değerlendirmesini yapmaları gerekmektedir.

Bu kapsamda Nallıhan Şehit Vural Arıcı Anadolu Lisesi Müdürlüğü 2024-2028 dönemine ilişkin kalkınma planları ve programlarda yer alan politika ve hedefler doğrultusunda kaynaklarının etkili, ekonomik ve verimli bir şekilde elde edilmesi ve kullanılmasını, hesap verebilirliği ve saydamlığı sağlamak üzere Nallıhan Şehit Vural Arıcı Anadolu Lisesi Müdürlüğü 2024-2028 Stratejik Planı'nı hazırlamıştır. Hazırlanan planın gerçekleşme durumlarının tespiti ve gerekli önlemlerin zamanında ve etkin biçimde alınabilmesi için Nallıhan Şehit Vural Arıcı Anadolu Lisesi 2024-2028 Stratejik Planı İzleme ve Değerlendirme Modeli geliştirilmiştir.

İzleme, stratejik plan uygulamasının sistematik olarak takip edilmesi ve raporlanmasıdır. Değerlendirme ise, uygulama sonuçlarının amaç ve hedeflere kıyasla ölçülmesi ve söz konusu amaç ve hedeflerin tutarlılık ve uygunluğunun analizidir.

Nallıhan Şehit Vural Arıcı Anadolu Lisesi Müdürlüğü 2024-2028 Stratejik Planı İzleme ve Değerlendirme Model'inin çerçevesini;

1. Okul 2024-2028 Stratejik Planı ve performans programlarında yer alan performans göstergelerinin gerçekleşme durumlarının tespit edilmesi,
2. Performans göstergelerinin gerçekleşme durumlarının hedeflerle kıyaslanması,
3. Sonuçların raporlanması ve paydaşlarla paylaşımı,
4. Gerekli tedbirlerin alınması süreçleri oluşturmaktadır.

Nallıhan Şehit Vural Arıcı Anadolu Lisesi Müdürlüğü 2024-2028 Stratejik Planı'nda yer alan performans göstergelerinin gerçekleşme durumlarının tespiti 6 aylık periyotlar halinde yapılacaktır. Yılın ilk üç aylık dönemini kapsayan birinci izleme kapsamında, müdür ve öğretmenler tarafından Nallıhan Şehit Vural Arıcı Anadolu Lisesi Müdürlüğü'nün göstergeler ile ilgili gerçekleşme durumlarına ilişkin veriler toplanarak pekiştirilecektir. Göstergelerin gerçekleşme durumları hakkında hazırlanan rapor üst yöneticiye sunulacak ve böylelikle göstergelerdeki yıllık hedeflere ulaşılmasını sağlamak üzere gerekli görülebilecek tedbirlerin alınması sağlanacaktır.

Yılın tamamını kapsayan ikinci izlemede; müdür ve öğretmenler tarafından göstergeler ile ilgili yılsonu gerçekleşme durumlarına ait veriler toplanarak pekiştirilecektir. Yılsonu gerçekleşme durumları, varsa gösterge hedeflerinden sapmalar ve bunların nedenleri Nallıhan Şehit Vural Arıcı Anadolu Lisesi Müdürlüğüne Stratejik Plan Üst Kuruluna sunulacak gerekli tedbirlerin alınması sağlanacaktır.

EKLER:

EK-1 Paydaş Sınıflandırma Matrisi

PAYDAŞLAR	İÇ PAYDAŞLAR	DIŞ PAYDAŞLAR	YARARLANICI		
	Çalışanlar, Birimler	Temel ortak	Stratejik ortak	Tedarikçi	Müşteri, hedef kitle
Millî Eğitim Bakanlığı					
Valilik					
Millî Eğitim Müdürlüğü					
Çalışanları					
İlçe Millî Eğitim Müdürlükleri					
Okullar ve Bağlı Kurumlar					
Öğretmenler ve Diğer Çalışanlar					
Öğrenciler ve Veliler					
Okul Aile Birliği					
Üniversite					
Özel İdare					
Belediyeler					
Güvenlik Güçleri (Emniyet, Jandarma)					
Bayındırlık ve İskân Müdürlüğü					
Sosyal Hizmetler Müdürlüğü					
Gençlik ve Spor Müdürlüğü					
Muhtarlık					
İşveren kuruluşlar					
Sivil Toplum Kuruluşları					
Turizm Uygulama otelleri					

Tabloda yer paydaşların listesi okul/kurumun türüne ve yapısına göre değişkenlik gösterebilir.

□ : Tamamı O: Bir kısmı

EK -2 Paydaş Önceliklendirme Matrisi

Paydaş	İç Paydaş	Dış Paydaş	Yararlanıcı (Müşteri)	Neden Paydaş?	Önceliği
MEB		□		Bağlı olduğumuz merkezi idare	1
Öğrenciler			□	Hizmetlerimizden yararlandıkları için	1
Özel İdare		□		Tedarikçi mahalli idare	1
STK		O		Amaç ve hedeflerimize ulaşmak iş birliği yapacağımız kurumlar	..

Paydaşlar belirlendikten sonra okul/kurumun hangi ürün/hizmetleri hangi yararlanıcılar için sunduğunu göstermeye yarayan paydaş-ürün/hizmet matrisi oluşturulmalıdır. Bu matrisin sonucuna göre paydaşların ürün hizmetler hakkındaki görüşleri alınmalıdır.

Ek-3 Yararlanıcı Ürün/Hizmet Matrisi

Yararlanıcı (Müşteri)	Ürün/Hizmet	Eğitim-Öğretim (Öğün-Yaygın)	Yatılılık-Bursluluk	Nitelikli İş Gücü	AR-GE, Projeler, Donatılar	Altyapı, Donatım Yatırım	Yayın	Rehberlik, Kurs, Sosyal etkinlikler	Mezunlar (Öğrenci)	Ölçme-Değerlendirme
Öğrenciler		┘	o			┘	┘			
Veliler							┘			
Üniversiteler				o	o				┘	
Medya				o	o					
Uluslararası kuruluşlar					o		o			
Meslek Kuruluşları										
Sağlık kuruluşları				o						
Diğer Kurumlar										o
Özel sektör				┘	o			o		

┘ : Tamamı O: Bir kısmı

Okul/kurumlarda öğretmen, öğrenci, veli ve çalışanlara yönelik uygulanan memnuniyet anketlerinin sonuçları paydaşların görüşleri olarak kullanılabilir. Yöneticiler, öğretmenler ve diğer çalışanlarla toplantılar yapılmalı, sayısı fazla olan paydaşların görüşleri anket yoluyla alınmalıdır.

Ek-4 Paydaş Anketleri

Sevgili Öğrencimiz;

- Bu anketin amacı, okul hakkındaki görüşlerini toplamaktır.
- Bu anket, kimlik bilgileri girilmeden yapılmalıdır.
- Okul hakkında görüşlerini yansıtan kutuya “X” işareti koyarak neler düşündüğünü öğrenmemize yardımcı olabilirsiniz.
- Anketimize katıldığınız için teşekkür ederiz.

NO	LİSE ÖĞRENCİLERİ İÇİN KONU BAŞLIKLARI	Kesinlikle	Katılıyorum	Katılıyorum	Kararsızım	Kesinlikle	Katılmıyorum	Katılmıyorum
		Katılıyorum	Katılıyorum	Katılıyorum	Kararsızım	Katılmıyorum	Katılmıyorum	
01-	Okulda kendimi güvende hissediyorum.	()	()	()	()	()	()	
02-	Okul temiz ve hijyeniktir.	()	()	()	()	()	()	
03-	Okulun fiziki koşullarını yeterlidir.	()	()	()	()	()	()	
04-	Okul, yeni kabul edilen öğrencilere uygun desteği sağlar.	()	()	()	()	()	()	
05-	Farklı kültürlerden gelen öğrencilerin bu okulda memnuniyetle karşılanacağını düşünüyorum.	()	()	()	()	()	()	
06-	Öğretmenlerime ihtiyaç duyduğumda kolaylıkla görüşebilirim.	()	()	()	()	()	()	
07-	Okul müdürüne ihtiyaç duyduğumda kolaylıkla görüşebilirim.	()	()	()	()	()	()	
08-	Okul rehberlik servisinden ihtiyaçlarımı doğrultusunda faydalanabiliyorum.	()	()	()	()	()	()	
09-	Okul kişisel hedefler belirlememde ve bu hedeflere ulaşmamda yeterli rehberlik ediyor.	()	()	()	()	()	()	
10-	Okulumda yer almam için birçok fırsat var.	()	()	()	()	()	()	
11-	Okul bana yeterli ders dışı etkinlik olanakları sunuyor.	()	()	()	()	()	()	
12-	Okul kulüpleri amacına uygun şekilde gelişimime katkı sağlıyor.	()	()	()	()	()	()	
13-	Öğretmenlerim sınıfta adil kurallara sahipler ve tarafsızlar.	()	()	()	()	()	()	
14-	Öğretmenlerim beni daha iyi performans göstermem için teşvik ediyor.	()	()	()	()	()	()	
15-	Öğretmenlerim derslerin işlenişinde farklı ve ilgi çekici yöntemler kullanır.	()	()	()	()	()	()	
16-	Sınav ve ödevlerin beni değerlendirmek için adil ve yeterli olduğunu düşünüyorum.	()	()	()	()	()	()	
17-	Okulda düzenlene sanatsal ve kültürel faaliyetler yeterlidir.	()	()	()	()	()	()	
18-	Okulda öğrencilerin görüşleri dikkate alınır.	()	()	()	()	()	()	
19-	Okul kantininde yeterli ve sağlıklı yiyecekler var.	()	()	()	()	()	()	
20-	DYK'leri yeterli buluyorum.	()	()	()	()	()	()	

Kıymetli Öğretmenimiz;

- Bu anketin amacı, okul/kurum çalışmaları hakkındaki görüşlerinizi almaktır.
- Bu ankette kimlik bilgileri yer almaz.
- Lütfen okul hakkındaki görüşlerinizi en iyi yansıtan kutuya “X” işareti koyarak belirtiniz.
- Anketimize katıldığınız için teşekkür ederiz.

Kıymetli Velimiz;

- Bu anketin amacı, okul/kurum çalışmaları hakkındaki görüşlerinizi almaktır.
- Bu ankette kimlik bilgileri yer almaz.
- Lütfen okul/kurum hakkındaki görüşlerinizi en iyi yansıtan kutuya “X” işareti koyarak belirtiniz.
- Anketimize katıldığınız için teşekkür ederiz.

NO	ÖĞRETMENLER İÇİNKONU BAŞLIKLARI	Kesinlikle	Katlıyorum	Kararsızım	Kesinlikle	Katılmıyorum
		Katılmıyorum	Katılmıyorum	Katılmıyorum	Katılmıyorum	Katılmıyorum
01-	Okulun misyonu ve vizyonunu tam olarak anlıyorum.	()	()	()	()	()
02-	Okulda eğitim ve yönetim kalitesi sürekli olarak gelişiyor.	()	()	()	()	()
03-	Okul temiz ve hijyeniktir.	()	()	()	()	()
04-	Okul, öğrencilerin ve personelin güvenliğini sağlamak için uygun güvenlik önlemleri alır.	()	()	()	()	()
05-	Okul, yeni kabul edilen öğrencilere uygun desteği sağlar.	()	()	()	()	()
06-	Okulumuz mesleki yeterliliğimi geliştirmek için eğitim fırsatları sunuyor.	()	()	()	()	()
07-	Okul yönetimimiz öğretmenleri etkin bir şekilde yönlendirir.	()	()	()	()	()
08-	Okulumuz, öğrencilerin öğrenme ilgisini uyandıracak bir öğrenme ortamı oluşturmuştur.	()	()	()	()	()
09-	Etkili bir öğretmen olmak için ihtiyaç duyduğum kaynaklara erişimim var.	()	()	()	()	()
10-	Bana sunulan kaynakları kullanmak için gerekli eğitime sahibim.	()	()	()	()	()
11-	Okulumuzun, farklı ihtiyaçları olan öğrencileri desteklemek için etkin bir politikası vardır.	()	()	()	()	()
12-	Okulumuz müfredat uygulamasını etkin bir şekilde izler.	()	()	()	()	()
13-	Okulumuz, velilere uygun etkinlikler düzenlemektedir.	()	()	()	()	()
14-	Diğer öğretmenlerle iş birliği yaparım.	()	()	()	()	()
15-	Okul personeli arasında dostane bir ilişki sürdürülür.	()	()	()	()	()
16-	Takım ruhumuz ve moralimiz yüksek.	()	()	()	()	()
17-	Okulumuza aidiyet hissediyorum.	()	()	()	()	()

NO	VELİLER İÇİN KONU BAŞLIKLARI	Kesinlikle Katılıyorum	Katılıyorum	Kararsızım	Kesinlikle Katılmıyorum	Katılmıyorum
01-	Okulun misyonu ve vizyonunu tam olarak anlıyorum.	()	()	()	()	()
02-	Okulda eğitim ve yönetim kalitesi sürekli olarak gelişiyor.	()	()	()	()	()
03-	Okul temiz ve hijyeniktir.	()	()	()	()	()
04-	Okul, öğrencilerin ve personelin güvenliğini sağlamak için uygun güvenlik önlemleri alır.	()	()	()	()	()
05-	Okul, yeni kabul edilen öğrencilere uygun desteği sağlar.	()	()	()	()	()
06-	Okul, çocuğumun okumaya olan ilgisini geliştirmesine yardımcı olabilir.	()	()	()	()	()
07-	Okul çocuğumun öğrenme ilgisini güçlendiriyor.	()	()	()	()	()
08-	Okul çocuğumun ahlaki gelişimini teşvik edebilir.	()	()	()	()	()
09-	Okulda kullanılan değerlendirme yöntemleri çocuğumun gelişimini tüm yönleriyle anlamama yardımcı oluyor.	()	()	()	()	()
10-	Okul, çocuğumun öğrenme performansı ve gelişimi hakkında beni iyibilgilendiriyor.	()	()	()	()	()
11-	Okul çocuğuma duygusal rahatsızlık ve öğrenme güçlükleri ile karşılaştığımda yeterli desteği ve rehberlik sağlar.	()	()	()	()	()
12-	Öğretmenlerin benimle iletişim kurma yöntemlerinden memnunum.	()	()	()	()	()
13-	Herhangi bir problem durumunda müdür endişelerime cevap veriyor.	()	()	()	()	()
14-	Okulda, velilerin ihtiyaçlarına uygun eğitim faaliyetleri düzenlenir.	()	()	()	()	()
15-	Okul, çocukların gelişimini desteklemek için velilerle iyi bir ilişki kurar.	()	()	()	()	()
16-	Okul, aktif veli katılımını teşvik eder.	()	()	()	()	()
17-	Okulun veli etkinliklerine aktif olarak katılırım.	()	()	()	()	()
18-	Bir veli olarak okula aidiyet hissediyorum.	()	()	()	()	()
19-	Çocuğumun ev ödevlerini tamamlamasını sağlarım.	()	()	()	()	()
20-	Çocuğumu okumaya teşvik ederim.	()	()	()	()	()
21-	Çocuğumun her gün okula gitmesini sağlarım.	()	()	()	()	()
22-	Çocuğumun eğitiminde aktif bir ortağım.	()	()	()	()	()

Ek-5 Stratejik Plan Mimarisi

(HEDEF KARTLARI HAZIRLANIRKEN KULLANILACAKTIR. STRATEJİK PLANA EKLENMEYECEKTİR.)

Yasal yükümlülükler ve mevzuat analizi, üst politika belgeleri, literatür taraması, GZFT analizi ve eğitim sisteminin gelişim ve sorun alanları dikkate alınarak okulu/kurumu 2024–2028 Stratejik Planı'nın temel mimarisi oluşturulmuştur. Geleceğe yönelim bölümü bu mimari çerçevesinde yapılandırılacaktır. Okul ve kurum türlerine göre doküman içerisindeki bilgilerden yararlanılarak örnek stratejik plan mimarileri oluşturabileceklerdir.

1. Eğitime ve Öğretime Erişim ve Katılım

1.1. Okula devam ve tamamlama

- 1.1.1. Sınıf tekrarı
- 1.1.2. Okulu bırakma
- 1.1.3. Devamsızlık

1.2. Ders Dışı etkinliklere katılım

- 1.2.1. Kulüp faaliyetleri
- 1.2.2. Gezi, Fuar ve Gözlem Faaliyetleri
- 1.2.3. Sosyal Sorumluluk Faaliyetleri
- 1.2.4. Bölgesel (yerel), Ulusal ve Uluslararası Proje, Yarışma vb. Etkinliklere Katılım

1.3. Özel eğitime ihtiyaç duyan bireylerin erişimi

1.4. Destekleme ve yetiştirme kurslarına katılım ve devam

1.5. Özel politika gerektiren grupların eğitim ve öğretime erişimi (göçmenler, romanlar, mevsimlik tarım işçilerinin çocuklarının eğitimi vd.)

1.6. Uzaktan eğitim faaliyetlerine katılım

1.7. Bir üst öğrenime geçiş

1.8. Mezuniyet oranı

2. Eğitim ve Öğretimde Kalite

2.1. Akademik Kazanımlar

- 2.1.1. Türkçe ve yabancı dil
 - 2.1.1.1. Dinleme
 - 2.1.1.2. Konuşma
 - 2.1.1.3. Okuma

- 2.1.1.4. Yazma
- 2.1.1.5. Okunan Kitap Sayısı
- 2.1.1.6. Okuma, Yazma ve Konuşma Etkinlikleri

- 2.1.2. Matematik
- 2.1.3. Fen Bilimleri
- 2.1.4. Sosyal Bilimler
- 2.1.5. Meslek Dersleri
- 2.1.6. Eğitim Bilişim Ağı

2.2. 21.yy. Becerileri

- 2.2.1. STEM
- 2.2.2. Yapay Zekâ
- 2.2.3. Çevre ve İklim Değişikliği
 - 2.2.3.1. Kaynakların Tasarruflu Kullanımı
- 2.2.4. Finansal Okuryazarlık
- 2.2.5. Dijital Okuryazarlık
- 2.2.6. İletişim ve İş Birliği
- 2.2.7. Bilgi ve Medya Okuryazarlığı
- 2.2.8. Girişimcilik
- 2.2.9. Sosyal ve Kültürlerarası Beceriler
- 2.2.10. Problem Çözme Becerileri (Matematiksel problem çözmeden çatışma çözmeye kadar detaylandırılabilir.)
- 2.2.11. Eleştirel Düşünme Becerileri
- 2.2.12. Yaratıcılık (Yenilikçilik) ve Bilimsel Araştırma Becerileri
- 2.2.13. Veri Okuryazarlığı
- 2.2.14. Sürdürülebilirlik ve İleri Dönüşüm

2.3. Toplumsal Yaşam Becerileri

- 2.3.1. Sevgi, Saygı, Adalet ve Hoşgörü Kazanımları
- 2.3.2. Ahlaki ve Etik Değerler

2.4. Değerler Eğitimi

- 2.4.1. Okul Hizmetlerine Katılım (temizlik, bakım vb.)
- 2.4.2. Sosyal Sorumluluk Çalışmaları

2.5. Ölçme ve Değerlendirme

- 2.5.1. Okul Sınavları

- 2.5.2. Ulusal Sınavlar
- 2.5.3. Ulusal ve Uluslararası Faaliyetlerde Alınan Dereceler

2.6. Sektöre, Üst Öğrenime Hazırlık ve İstihdam

- 2.6.1. Atölye Eğitimleri
- 2.6.2. Staj Eğitimleri
- 2.6.3. Buluş, Patent, Endüstriyel Tasarım, Marka ve Faydalı Model
- 2.6.4. Mesleki Alan Etkinlikleri
- 2.6.5. Mesleki Eğitime Katkı Sağlayacak İş Birlikleri

2.7. Rehberlik

- 2.7.1. Eğitsel Rehberlik
- 2.7.2. Mesleki Rehberlik
- 2.7.3. Kişisel Rehberlik
- 2.7.4. Oryantasyon
- 2.7.5. Aile rehberliği

3. Kurumsal Kapasite

3.1. Fiziksel İmkânlar ve Donatım

- 3.1.1. Derslikler
- 3.1.2. Spor Salonu
- 3.1.3. Kütüphane
- 3.1.4. Çok amaçlı Salon
- 3.1.5. Öğretmenler Odası
- 3.1.6. İdari Bölümler
- 3.1.7. Okul Bahçesi
- 3.1.8. Atölyeler
- 3.1.9. Laboratuvarlar
- 3.1.10. Yatakhane/Pansiyon
- 3.1.11. Yemekhane
- 3.1.12. Tuvaletler
- 3.1.13. Oyun Alanları
- 3.1.14. Bilişim Sınıfları

3.2. Mali Yönetim

- 3.2.1. Döner Sermaye Gelirleri
- 3.2.2. Mal ve Hizmet Alımları

3.2.3. Enerji Verimliliği

3.2.4. Kaynak Tasarrufu

3.3. İnsan kaynakları

3.3.1. Öğretmenlerin Mesleki Gelişimi

3.3.1.1. Okul Temelli Mesleki Gelişim Faaliyetleri

3.3.1.2. Öğretmen Bilişim Ağı

3.3.1.3. Mahalli Hizmet İçi Eğitimler

3.3.1.4. Aday Öğretmenlik

3.3.1.5. Mentorluk ve Koçluk

3.3.1.6. Ulusal ve Uluslararası İyi Uygulama Örnekleri

3.3.1.7. Personel Ödül Yönetimi

3.3.2. Okul Yöneticilerinin Mesleki Gelişimi

3.3.2.1. Öğretmen Bilişim Ağı

3.3.2.2. Mahalli Hizmet İçi Eğitimler

3.3.2.3. Mentorluk ve Koçluk

3.3.2.4. Ulusal ve Uluslararası İyi Uygulama Örnekleri

3.3.3. Destek Personelinin Mesleki Gelişimi

3.3.4. Motivasyon

3.3.5. İş Doyumu

3.3.6. Oryantasyon

3.3.7. Personelin İyi Olma Hali

3.4. Organizasyon

3.4.1. Görev Dağılımı

3.4.2. Kurul ve Komisyonlar

3.4.3. Okul Aile Birliği

3.4.4. Katılımcılık

3.4.5. Şeffaflık ve Hesap Verebilirlik

3.4.6. İzleme ve Değerlendirme

3.4.7. Bilgi ve İletişim Teknolojilerinden Yararlanma

3.4.8. Öğrenci İşlerinin Yönetimi

3.4.9. Kurum İçi İletişim

3.4.10. Okul Toplum İlişkileri

3.4.11. Kurumlar Arası İletişim ve İş Birliği

3.5. Okul Saęlıęı ve Gvenlięi

- 3.5.1. Kantin
- 3.5.2. Tuvaletler
- 3.5.3. Temizlik ve Hijyen Farkındalıęı
- 3.5.4. Saęlıklı Beslenme ve Obezite
- 3.5.5. Bulaşıcı Hastalıklar
- 3.5.6. Baęımlılıkla Mcadele
- 3.5.7. Gıda Gvenlięi
- 3.5.8. Okul evresi Gvenlięi
- 3.5.9. İř Saęlıęı ve Gvenlięi (Okul Kazaları, Atlye Denetimleri vb.)
- 3.5.10. Zorbalık ve Őiddet

3.6. Sivil Savunma

- 3.6.1. İlk Yardım ve Acil Durum
- 3.6.2. Afet riski azaltma
 - 3.6.2.1. Deprem
 - 3.6.2.2. Sel
 - 3.6.2.3. Heyelan
 - 3.6.2.4. Yangın
 - 3.6.2.5. ıę
 - 3.6.2.6. Salgın hastalıklar

- Okul/kurum stratejik plan mimarisinin kavramsal erevesi olarak hazırlanmıřtır.

- 3 tema/ama altında hedeflerin, stratejilerin ve performans gstergelerinin belirlenmesi iin oluřturulmuř anahtar kavramlar yer almaktadır.

(Belirtilen hususlar okul ve kurumlar iin kullanılabilirse gsterge ve strateji belirlemede yararlanılabilir.)zel olarak sorulması uygun grlenler:

- Hayat boyu ęrenmeye katılım ve tamamlama
- Blge bazında tasarlanmış yaygın eęitim kursları
- Kadınlara zg yaygın eęitimi destekleyici faaliyetler
- Yurt dıřında ikamet eden vatandařların eęitim ve ęretime eriřimi

EK-6 Örnek Hedef Kartı:

TEMA:	
Okul/Kurum Türü:	
Amaç	
Hedef	
Performans Göstergeleri	
Stratejiler	

